



Bürger für Beethoven
Schriftenreihe für Beethoven No 9

Arnulf Marquardt-Kuron

Zu Wasser, zu Lande und in der Luft

Ludwig van Beethoven als Namensgeber

(1. Aufl., Februar 2020)

Bürger für Beethoven e.V. - Kurfürstenallee 2-3, D-53177 Bonn
Tel. 0228 36 62 74 - Fax 0228 184 76 37 – info@buerger-fuer-beethoven.de
Vorsitzender: Dr. Stephan Eisel – stephan.eisel@buerger-fuer-beethoven.de
Bankverbindung: Sparkasse KölnBonn - IBAN: DE52 3705 0198 0034 4004 32 - BIC: COLSDE33
www.buerger-fuer-beethoven.de

Vorwort

Ludwig van Beethovens musikalisches Genie und sein menschliches Schicksal ziehen die Menschen seit mehr als 200 Jahren immer wieder in ihren Bann. Kein anderer Komponist wird so häufig bei der Namensgebung von Straßen und Plätzen, Wohnstiften, Schulen und vielen anderen Einrichtungen verwandt.

Das gilt auch für Fortbewegungsmittel zu Wasser, zu Lande und in der Luft, wie die hier vorliegende Dokumentation anschaulich vor Augen führt. Interessant ist dabei, dass in der Regel Fahrzeuge aus Städten und Ländern nach Beethoven benannt wurden, die zunächst gar keinen Bezug zu Beethoven hatten.

Merkwürdigerweise gibt es dazu gerade in Deutschland bisher eine gewisse Zurückhaltung. Deshalb setzen sich die BÜRGER FÜR BEETHOVEN nachdrücklich dafür ein, dass beispielsweise die Deutsche Bahn einen ihrer neuen ICE4-Züge nach Beethoven benennt, wie das Ende der 1950er Jahre bereits bei einem TEE und ab 1979 bei einem InterCity-Zuglauf der Fall gewesen war. Auch die Lufthansa und ihre Tochtergesellschaft Eurowings sollten sich hier beweglicher zeigen: Immerhin hatte schon in den 1970er Jahren die niederländische Fluggesellschaft KLM einem ihrer Großraumflugzeuge den Namen des Bonner Komponisten gegeben.

Für eine nachhaltige Wirkung reicht es allerdings nicht aus, zum Jubiläumsjahr Verkehrsmittel zu bekleben. So begrüßenswert das ist, so sehr wollen die BÜRGER FÜR BEETHOVEN eine Wirkung über das Jahr 2020 hinaus. In dieser Broschüre gibt es dafür viele anregende Beispiele. Für die Zusammenstellung gebührt unserem Vorstandsmitglied Arnulf Marquardt-Kuron ein besonderes Dankeschön.

Dr. Stephan Eisel, Vorsitzender der Bürger für Beethoven

Das erste Schiff mit Bezug zu Beethoven trug noch nicht seinen Namen

Am 22. Juli 1845 wurden per Schiff, welches nicht den Namen Beethoven trug, am Bonner Rheinufer unterhalb des späteren Oberbergamtes die Einzelteile des Beethoven-Denkmal angeiefert, das der Dresdener Bildhauer Ernst Julius Hähnel entworfen und vorgefertigt hatte. Anschließend wurden sie auf Pferdekarren verladen und unter großer Anteilnahme der Bevölkerung – wie auch auf dem zeitgenössischen Stich zu erkennen – durch die Stadt auf den Münsterplatz gefahren. Dieser Triumphzug bot bereits einen kleinen Vorgeschmack auf die Tage des ersten Beethovenfestes um den 12. August 1845 herum, an dem die offizielle Einweihungsfeier stattfand.¹



*Die Ankunft des Beethoven-Denkmal in Bonn am 22. Juli 1845*²

¹ Die Bürger für Beethoven erinnern jedes Jahr am 12. August um 11 Uhr mit einer Veranstaltung auf dem Münsterplatz an die Einweihung des Denkmal im Jahr 1845. Dabei berichten sie über die damaligen Ereignisse, und es wird selbstverständlich musiziert: https://www.buergerfuerbeethoven.de/start/Archiv/Textarchiv/news/Am-12-August-erinnerten-die-BUERGER-FUER-BEETHOVEN_7958.html?xz=0&cc=1&sd=1&ci=7958

² Fotografie einer aquarellierten Bleistiftzeichnung von C. Backof © Beethoven-Haus Bonn, B 233

Erstes Schiff mit dem Namen „Beethoven“- ein Dampfer auf dem Rhein

Im Jahr 1844 lief in der von John Cockerill³ gegründeten Werft „Societe Anonyme des Etablissements John Cockerill“ in Seraing ein Raddampfer für Personen und Güter vom Stapel. Für damalige Verhältnisse war das aus Eisen gebaute Glattdeckschiff mit einer Länge von 55,78 m und Breite von bis zu 4,80 m - bei einem Tiefgang von nur 74 cm - ein beachtliches Schiff. Angetrieben wurde es von einer Zweizylinder-Verbunddampfmaschine mit 240 PS.⁴ Wahrscheinlich war das Schiff von einer Reederei bestellt, aber nicht abgenommen worden. Der Bankier Wilhelm L. Deichmann⁵, Teilhaber des Kölner Schaaffhausen'schen Bankvereins, hatte es daraufhin gekauft und unter dem Namen Seraing II für die Preußisch-Rheinische Dampfschiffahrt-Gesellschaft (PRDG) in Dienst gestellt. Die PRDG war die Vorgängerin der heutigen Köln-Düsseldorfer (KD).⁶

Am Tag vor der Einweihung des Beethoven-Denkmal auf dem Bonner Münsterplatz wurde die Seraing II am Bonner Rheinufer in „Ludwig van Beethoven“ umbenannt. Über dieses herausragende gesellschaftliche Ereignis wurde auch überregional berichtet:

Der 11. August 1845 wurde „zur feierlichen Taufe eines Dampfbootes der kölnischen Gesellschaft auf Beethoven's Namen benutzt. Sie fand unter dem entsetzlichsten Zudrange des Volkes, Vormittages gegen 12 Uhr, in altherkömmlicher Weise statt. Eine junge bräutlich geschmückte Dame hatte die Pathenstelle übernommen und sprach nach den einleitenden Gebeten des Priesters den Namen, welchen das Schiff tragen sollte, aus, wobei dem

³ Wegbereiter der Industrialisierung Belgiens: https://de.wikipedia.org/wiki/John_Cockerill

⁴ Das Schiff war allerdings nicht das erste Dampfschiff auf dem Rhein. Denn bereits Anfang Juni 1816 war der Schaufelraddampfer "Defiance" von Rotterdam nach Köln gefahren: <https://www1.wdr.de/stichtag/stichtag-dampfschiff-rhein-100.html>

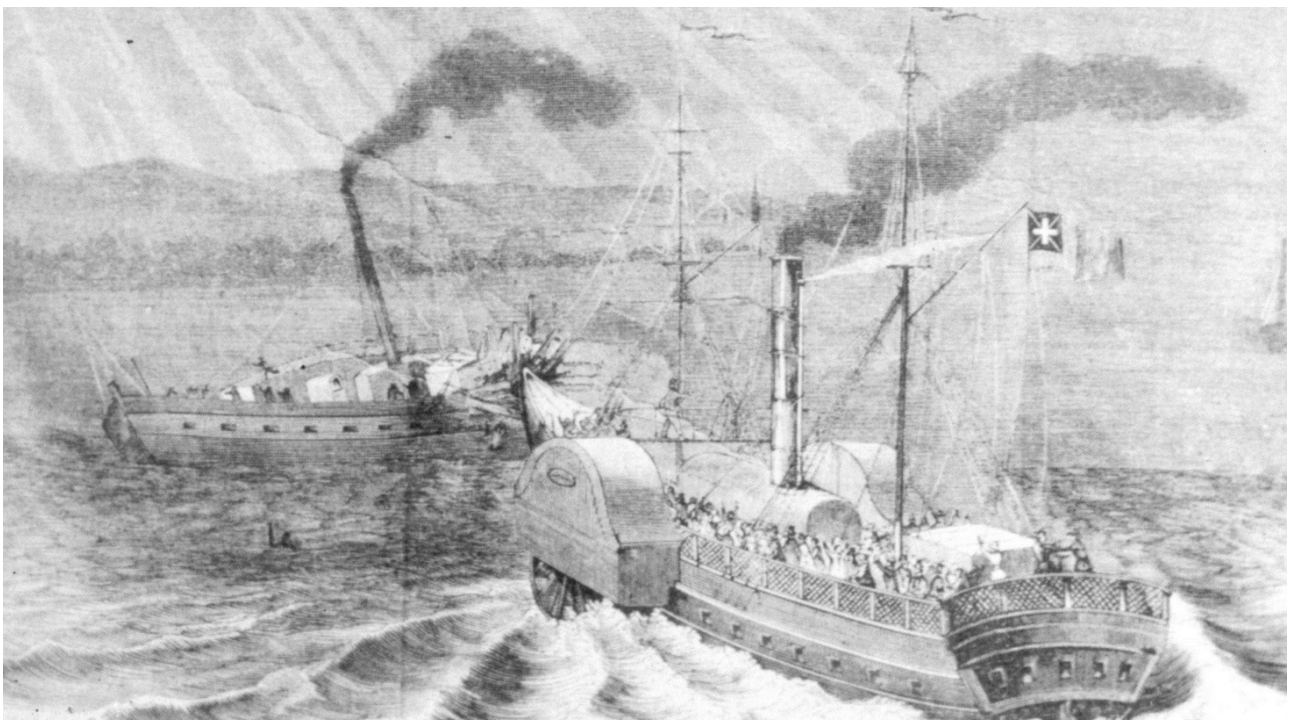
⁵ (1798 – 1876) Die Familie Deichmann hatte 1836 in Mehlem südlich von Bonn ein barockes Schloss als Sommersitz gekauft, das heutige Schloss Deichmannsau. Aus der räumlichen Lage des Domizils heraus entstand u.a. auch das große Interesse Deichmanns an einer landseitigen Verkehrsverbindung zwischen Mehlem und Köln: Er hat die Streckenführung der Bonn-Cöllner Eisenbahn maßgeblich beeinflusst. Weitere Informationen unter <https://www.rheinische-geschichte.lvr.de/Persoenlichkeiten/wilhelm-ludwig-deichmann-/DE-2086/lido/57c690ea821266.21153236>

⁶ vgl. Rindt, Hans: Die Schiffe der Köln-Düsseldorfer einst und jetzt

*alten Gebrauche gemäss eine Flasche Rheinwein auf dem Borde des Schiffes zerschlagen wurde. Unter dem Donner der Böller und Hurrahgeschrei der Menge enthüllte sich jetzt Beethoven's Büste und dessen an den Seiten des Schiffes verzeichneter Name.*⁷

Eine Zeitzeugin aus dem oben genannten „entsetzlichsten Zudrange des Volkes“ war Marie Ophoven, die davon wenige Tage später in einem Brief berichtete:

*„Am Montag morgen gegen 12 Uhr traf von Cöln das neue Dampfschiff ein, welches jetzt unter Cannonendonner und Music von seiner Pathin, Fräulein Anna Holweg, den Namen Ludwig van Beethoven erhielt und darauf mit einer zahlreichen Bürgergesellschaft die Fahrt nach Nonnenwerth antrat. Auch wir wohnten dieser Taufe bei und hatten vorher auch Beethovens Geburtshaus, das aufs Schönste verziert war in der Rheingasse besucht“.*⁸



Das Dampfschiff Ludwig van Beethoven (hinten) beim Zusammenstoß mit dem holländischen Dampfer 23 (vorne) auf einem zeitgenössischen Stich⁹

⁷ Allgemeine musikalische Zeitung am 27. August 1845 (No 35, Spalte 589)

⁸ Die Bürger für Beethoven haben den Brief dokumentiert, kommentiert und dem Beethovenhaus überreicht: <https://www.buergerfuerbeethoven.de/clubs/beethoven/news/Ophoven-Dokumentation.pdf>

⁹ Rindt, Hans: Die Schiffe der Köln-Düsseldorfer einst und jetzt

Viermastbarkentine „Beethoven“

Die Viermastbarkentine „Beethoven“ lief im Januar 1904 in der schottischen Werft Greenock and Grangemouth Dockyard Company¹⁰ vom Stapel. Die Daten dieses imposanten Hochseeseglers gibt die folgende Tabelle wieder:

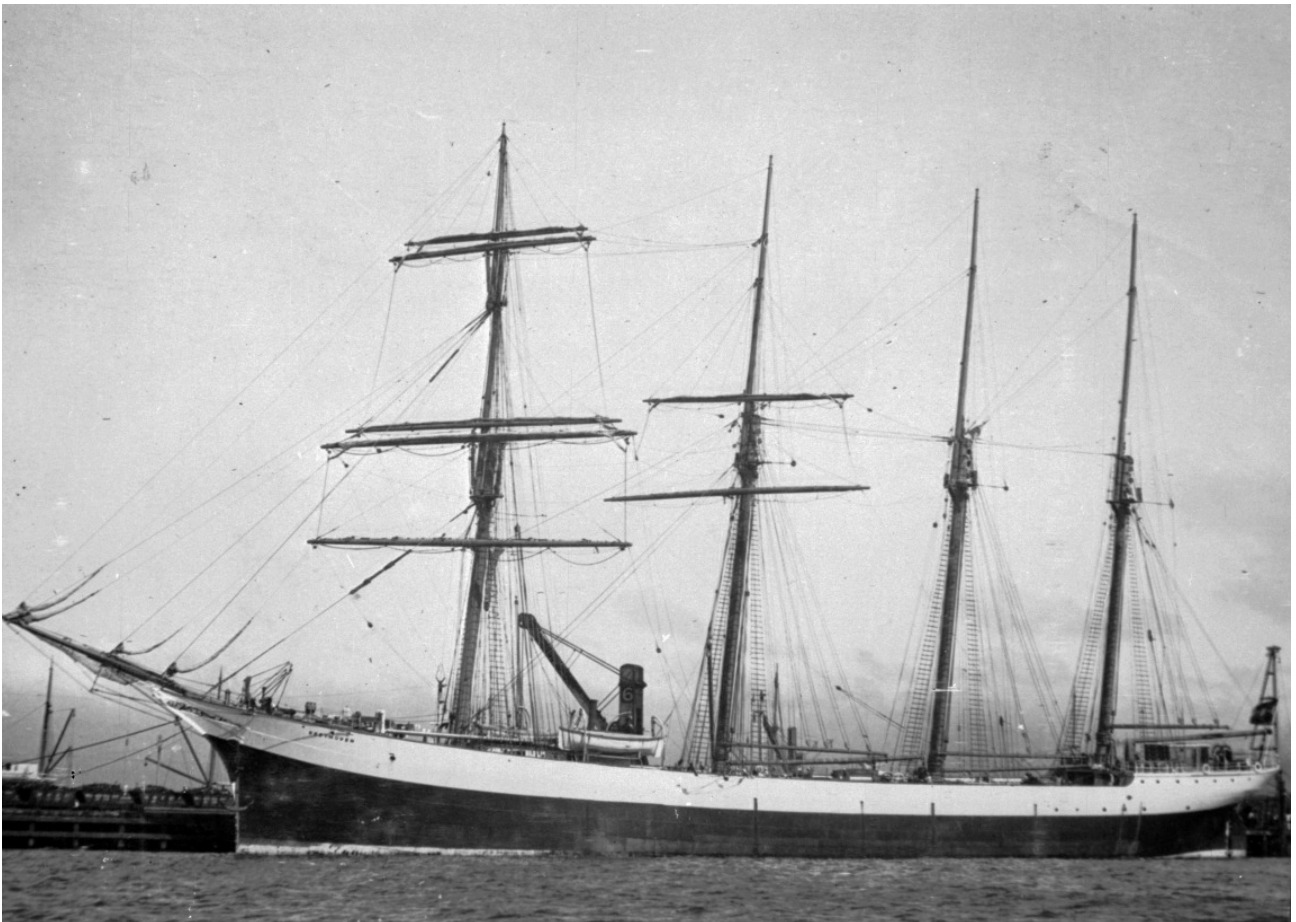
Vermessung	1.877 NRT, 2.005 BRT
Tragfähigkeit	3.100 t
Klasse	Germanischer Lloyd + 100 A
Länge über alles	100,38 m
Länge Rumpf	89,45 m
Länge zw. d. Loten	79,25 m
Anzahl der Spanten	130
Spantabstand	0,61 m
Breite auf Spanten	12,35 m
Seitenhöhe	7,77 m
Tiefgang	6,70 m
Anzahl der Segel	Insgesamt 20: 4 Vorsegel, 5 Rahsegel, 3 Stagesegel, 3 Schonersegel, 3 Gaffeltoppsegel, 2 Tweenies
Segelfläche	2.519 m ²
Länge der Masten	54,25 m von OK Kiel bis Flaggenknopf
Länge der Unterrah	28,35 m
Länge der Royalrah	16,28 m
Wasserballast	805 m ³

Die Besatzung des Seglers bestand aus einem Kapitän, drei Steuerleuten, je einem Bootsmann, Zimmermann, Koch und Steward sowie acht Vollmatrosen und zwölf Kadetten, insgesamt also 28 Mann.

Das Schiff fuhr zunächst für die Hamburger Reederei A. C. de Freitas & Co. und wurde im Jahr 1911 an die norwegische Reederei Daniel Steen, Tønsberg verkauft. Im Jahr 1913 kaufte dann eine Reedergemeinschaft die

¹⁰ https://de.wikipedia.org/wiki/Grangemouth_Dockyard_Company

im Hafen von Genua liegende und mittlerweile abgerüstete Beethoven als Schulschiff. Hintergrund für diesen Kauf war, dass für die Ausbildung zum Kapitän oder Steuermann auch Dienst auf Segelschiffen vorgeschrieben war, die jedoch immer mehr den Dampfschiffen hatten weichen müssen.



Die Beethoven im Hafen von Genua¹¹

Nach der Neuausrüstung lief das Schiff zur ersten Ausbildungsfahrt unter der kaiserlich-königlich österreichischen Handelsflagge nach Cádiz aus, um über Montevideo in das australische Newcastle zu fahren. Am 29. März 1914 trat die Beethoven mit 3.104 Tonnen Kohle von Newcastle aus die Fahrt nach Valparaíso in Chile an. Auf dem Weg dorthin ist die Beethoven jedoch gesunken und seither verschollen.¹²

¹¹ [https://de.wikipedia.org/wiki/Datei:Beethoven_\(ship,_1904\)_-_SLV_H99.220-2582.jpg](https://de.wikipedia.org/wiki/Datei:Beethoven_(ship,_1904)_-_SLV_H99.220-2582.jpg)

¹² vgl. https://de.wikipedia.org/wiki/%C3%96sterreichische_Handelsmarine#Hochseeschiffahrt

Die Pläne der verschollenen Viermastbarkentine Beethoven wurden von Bernd Jocham rekonstruiert und können auf seiner – auch sonst sehenswerten - Homepage www.jocham-schiffe.de eingesehen werden.



Das faszinierende Schiff wurde ebenfalls von Bernd Jocham im Maßstab 1:100 als Modell nachgebaut:¹³



¹³ http://www.jocham-schiffe.de/beethoven/beethoven_port.html

Personenfähre „Beethoven“ zwischen Bonn und Beuel

Am Abend des 8. März 1945 war die alte Rheinbrücke zwischen Bonn und Beuel durch deutsche Soldaten gesprengt worden. Im Juni 1945 konnte mit Genehmigung der amerikanischen Besatzungsbehörde der Fährbetrieb aufgenommen werden: Zwischen der Ersten Fährgasse in Bonn und der Johannesstraße in Beuel verkehrten nun die Boote „Beethoven“ (160 Personen), „Godesburg“ (160 Personen) und „Rheintreue“ (80 Personen).¹⁴



Die Personenfähre Beethoven 1945: Einstieg auf der Beueler Seite¹⁵

Da die Kapazitäten der drei Schiffe begrenzt waren, kam es immer wieder zu langen Wartezeiten. Auch wurde der Fährverkehr nach 20 Uhr eingestellt. Daher war man froh, als am 12. November 1949 die neue Rheinbrücke – seit 1963 „Kennedybrücke“ genannt - eingeweiht werden konnte.¹⁶

¹⁴ vgl. Johannes Thiebes, Festschrift „125 Jahre Schifferverein Beuel 1862“, Bonn 1987. Herzlichen Dank an den stellvertretenden Museumsleiter des Heimatmuseums Beuel, Herrn Reinhold Schmerbeck, für die Unterstützung!

¹⁵ Sammlung Schiffer-Verein Beuel 1862 e.V.

¹⁶ vgl. <http://www.hgv-beuel.de/2016/11/22/faehren-zwischen-beuel-und-bonn-von-1945-1949/>

Die Beethoven der Köln-Düsseldorfer (KD)

Die Beethoven lief im Mai 1927 in der Werft Gebrüder Sachsenberg in Köln-Deutz vom Stapel und wurde von der Köln-Düsseldorfer Deutsche Rheinschiffahrt GmbH (KD) in Dienst gestellt.¹⁷ Es handelte sich um eines der ersten Motorschiffe des Unternehmens: Die Beethoven verfügte statt einer Dampfmaschine über zwei 6-Zylinder-Deutz-Dieselmotoren mit jeweils 300 PS, die auf zwei Schiffsschrauben übertragen wurden.

Länge 47,42 m (ab 1951 48,70 m)

Breite 6,80 m

Tiefgang 1,10 (leer) bis 1,50 m

Personen 685 (ab 1951 820)



Die Beethoven („alt“) in den 1930er Jahren am Bonner Anleger der KD. Links zu erkennen der Wintergarten des ehemaligen Hotels Rheineck, im Hintergrund die alte Bonner Rheinbrücke, beide im Weltkrieg II zerstört.¹⁸

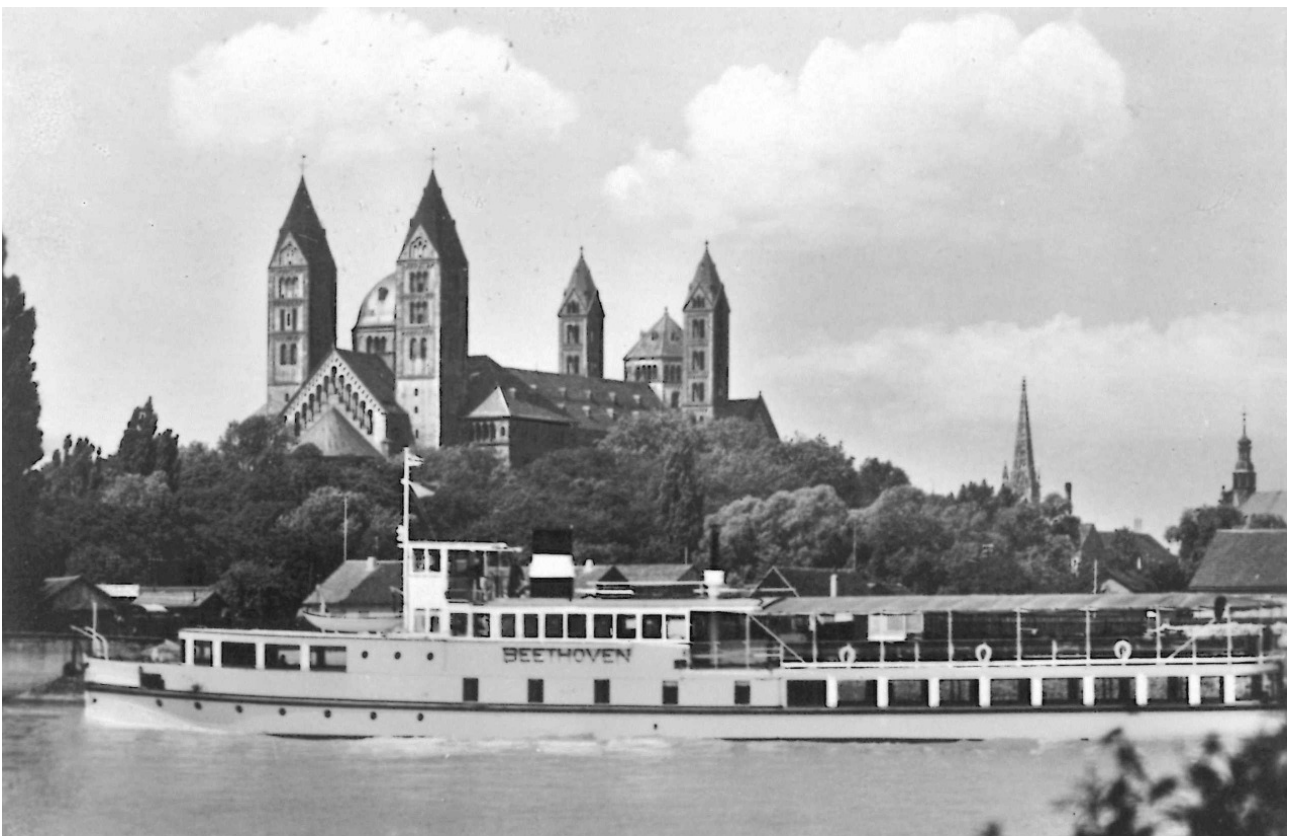
¹⁷ Rindt, Hans: Die Schiffe der Köln-Düsseldorfer einst und jetzt

¹⁸ Sammlung Arnulf Marquardt-Kuron



Mannheim Blick auf Rheinbrücken, Schloß und Jesuitenkirche

Die Beethoven („alt“) in Mannheim¹⁹

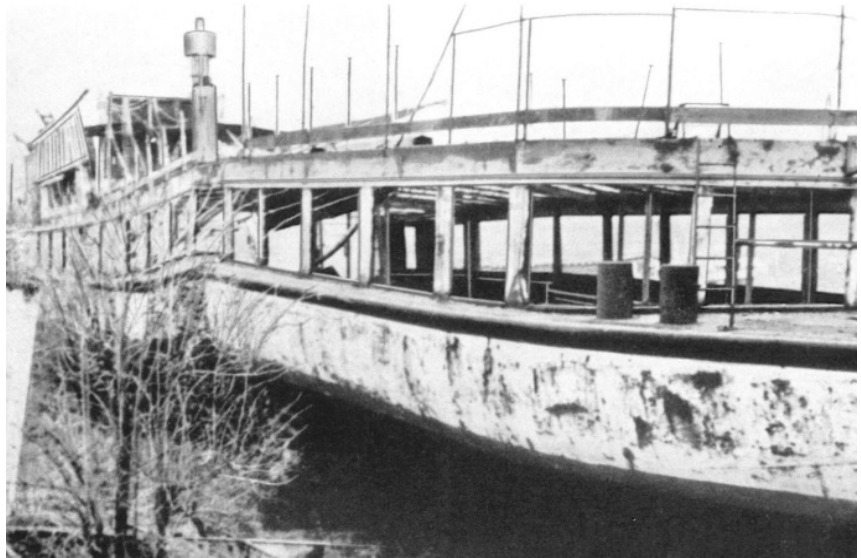


Die Beethoven („alt“) vor dem Dom zu Speyer²⁰

¹⁹ Sammlung Arnulf Marquardt-Kuron

²⁰ Sammlung Arnulf Marquardt-Kuron

Am 1. März 1941 wurde die Beethoven während eines Bombenangriffs im Hafen von Köln-Deutz versenkt. Das Wrack konnte zwar zunächst geborgen und in die dortige Berninghaus-Werft verbracht werden.



Durch einen dort erlittenen erneuten Bombentreffer brannte die Beethoven anschließend jedoch vollständig aus.²¹

In den Werften Berninghaus in Köln-Deutz und Ruthof in Mainz-Kastel wurde die Beethoven nach dem Weltkrieg wieder hergestellt, was äußerlich vor allem an dem neuen Vorschiff und dem darauf befindlichen Sonnendeck zu erkennen war.



Die wiederhergestellte Beethoven („neu“) unterwegs im Mittelrheintal²²

²¹ Foto aus Rindt, Hans: Die Schiffe der Köln-Düsseldorfer einst und jetzt

²² Sammlung Arnulf Marquardt-Kuron



Die wiederhergestellte Beethoven („neu“) vor der Stadtkulisse von Unkel²³

Ab 1960 wurde das Schiff von seinem neuen Heimathafen Karlsruhe aus auf dem Oberrhein eingesetzt und, um dem neuen Einsatzgebiet „näher“ zu sein, auf „Baden“ umbenannt. Verbunden mit einem erneuten Namenswechsel auf „Luxembourg“ im Jahr 1965 war sie dann noch einige Jahre auf der Mosel unterwegs, bevor sie 1973 außer Dienst gestellt und verschrottet wurde.

Es existiert auch ein funkferngesteuertes Modell der „alten“ KD-Beethoven – also in dem Zustand vor ihrer Teilzerstörung im Zweiten Weltkrieg:



Das Modell der KD-Beethoven (alt)²⁴

²³ Sammlung Arnulf Marquardt-Kuron

²⁴ <https://www.seven-stars.de/Home/Ship/MS%20Beethoven>

Leider werden auf der Homepage weder der Name des Erbauers noch der des Eigentümers erwähnt.

Hochseetanker Beethoven

Die im Jahr 2009 vom Stapel gelaufene Beethoven ist ein Tanker mit einer Tragfähigkeit von 4.115 Tonnen. Das Schiff mit einer Länge von 98,71 Meter und einer Breite von 14,10 Meter fährt unter zypriotischer Flagge. Transportiert werden vor allem chemische Flüssigprodukte, wie z.B. Bio-Diesel.



Die Beethoven in Le Havre²⁵

Die jeweils aktuelle Position der Beethoven kann auf dieser Homepage beobachtet werden:

www.marinetraffic.com/de/ais/details/ships/shipid:284234/mmsi:209296000/immo:9535539/vessel:BEETHOVEN

²⁵ © Pascal Bredel, <https://www.marinetraffic.com/de/photos/of/ships/shipid:284234/#forward>



Die Beethoven im Sommer 2019 in Bremerhaven²⁶

Die Beethoven erhielt am 16. Mai 2019 bundesweit mediale Beachtung, da der Tanker um kurz nach Mitternacht in der Schleuse Brunsbüttel einen Unfall hatte: Der alkoholisierte Kapitän hatte das Schiff beim Verlassen der Schleuse gegen die Mole gefahren und diese dabei beschädigt. Das Schiff selbst wurde durch Farbabrieb nur leicht beschädigt und fährt seither wieder.²⁷

²⁶ Foto © Ralf Reinarz

²⁷ Einzelheiten in der Pressemeldung der Polizei: <https://www.presseportal.de/blaulicht/pm/52209/4271770>

Containerfrachter HS Beethoven

Das Containerschiff HS Beethoven lief im Jahr 2002 vom Stapel. Es befand sich im Besitz der Hansa Treuhand²⁸, verfügte über eine Ladungskapazität von 4.389 TEU²⁹ und fuhr unter der Flagge Monrovia.



Die HS Beethoven auf großer Fahrt³⁰



²⁸ Die inhabergeführte Hansa Treuhand mit Sitz in Hamburg hat seit 1983 über 100 geschlossene Fonds konzipiert und erfolgreich platziert. Zu den Investitionsbereichen gehörten die Segmente Schiffe, Private Equity und Flugzeuge. Mit Ablauf des Jahres 2016 hat die Firmengruppe das Emissionsgeschäft eingestellt.

²⁹ TEU = Twenty-foot Equivalent Units = Anzahl der maximal zu ladenden 20-Fuß-Container

³⁰ <https://www.marinetraffic.com/en/photos/of/ships/shipid:2265/shipname:HS%20BEETHOVEN/mmsi:-9252266/page:2>

Ein Video zeigt die HS Beethoven in der Elbmündung: <https://www.youtube.com/watch?v=sMLc-ev6wng>
Ihr letzter Besuch im Hamburger Hafen war am 16. November 2013:

<https://www.hafen-hamburg.de/de/schiff/hs-beethoven-imo-9252266---3961>

Das rund 209 Meter lange und 30 Meter breite Schiff wurde bereits 14 Jahre nach seinem Stapellauf am Abwrackstrand von Chittagong in Bangladesh wieder verschrottet.³¹



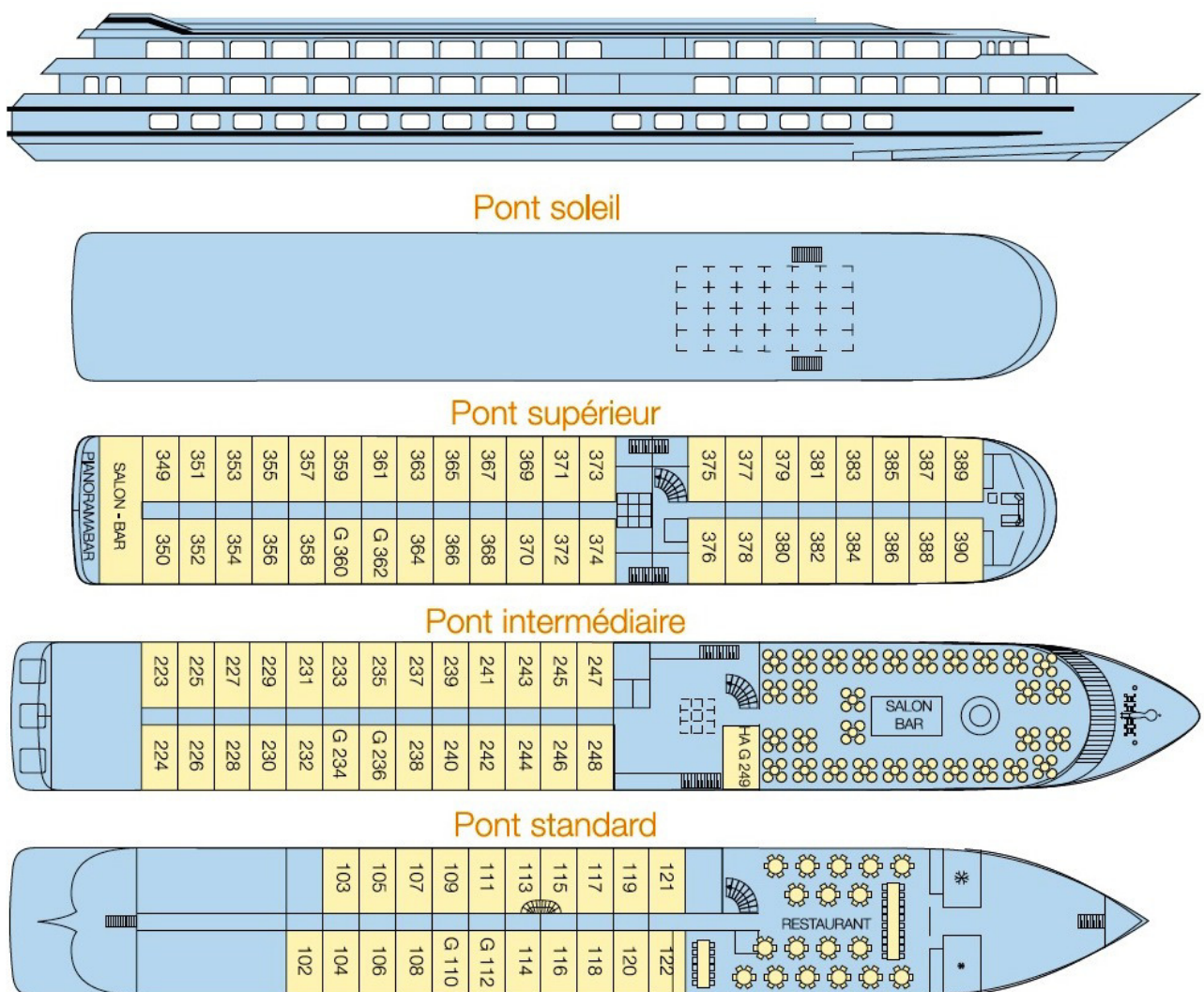
Die HS Beethoven in Chittagong bereits auf Grund gesetzt

Die Verschrottung betraf damals die ganze Klasse der sogenannten Panamax-Schiffe, also der Schiffe, die mit einer maximalen Breite von 32 Meter gerade noch durch den (alten) Panamakanal passten. Nach der Erweiterung des Panamakanals (Eröffnung der Neupanamax-Schleusen im Jahr 2016) kann dieser nun von Schiffen mit 49 Meter Breite durchfahren werden. Die bisherigen „alten und kleinen“ (relativ gesehen) Schiffe konnten keine angemessenen Charraten mehr erzielen, sie wurden unrentabel.

³¹ vgl. <https://splash247.com/panamax-boxships-young-13-sent-scrap/> und https://de.wikipedia.org/wiki/Abwrackwerften_bei_Chittagong

Das Hotelschiff Beethoven auf der Donau

Auf der Donau verkehrt seit fünfzehn Jahren das Hotelschiff „Beethoven“ der CROISIEUROPE-Gruppe, das im Jahr 2004 vom Stapel lief. Das 110 m lange und 11,40 m breite Schiff verfügt auf drei Decks über insgesamt 90 Doppelkabinen und kann somit maximal 180 Passagiere befördern. Die Mannschaft umfasst 34 Personen. Eingesetzt wird die Beethoven für Flusskreuzfahrten vor allem zwischen Wien und Budapest.



Übersichtszeichnung des Hotelschiffes Beethoven³²

³² <https://www.croisieurope.travel/en/boat/ms-beethoven#inside>



Außenansicht des Hotelschiffes Beethoven³³



Natürlich darf auf einer Beethoven eine Piano-Bar nicht fehlen!³⁴

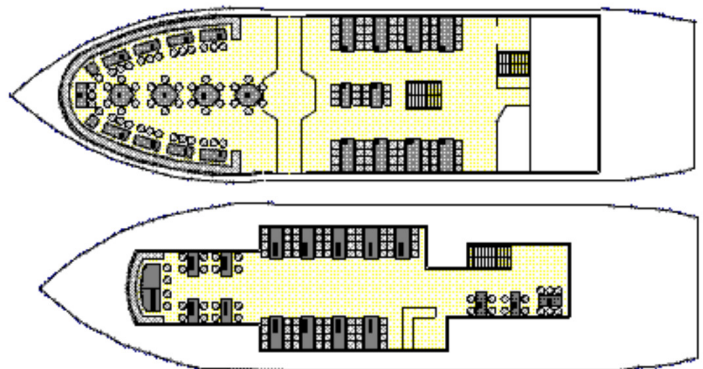
³³ Foto mit freundlicher Genehmigung © Croiseurope

³⁴ Foto mit freundlicher Genehmigung © Croiseurope

Eine schwimmende Eventlocation auf dem Rhein, die MS Beethoven³⁵



Die über drei Decks verfügende MS Beethoven wurde 1990 von der Lux-Werft in Niederkassel gebaut.³⁶ Unter ihrem Kapitän Alexander Dahm ist sie heute eine schwimmende Eventlocation mit Sitz in Bonn.³⁷ Im Innenbereich des Schiffes finden bis zu 250 Gäste auf zwei Ebenen Platz, auf den Außendecks zusätzlich noch einmal 200 Gäste.



Unter anderem hat das Bonner „Netzwerk Ludwig van B.“, das sich der Förderung junger Menschen im Bereich klassischer Musik widmet, am 29. Januar 2020 auf der MS Beethoven sein zehnjähriges Bestehen gefeiert.³⁸

³⁵ <https://www.ms-beethoven.de/>

³⁶ vgl. https://de.wikipedia.org/wiki/Bauliste_der_Lux-Werft#cite_note-14

³⁷ https://docs.wixstatic.com/ugd/a1be9e_957c405e1edd4b81a2ff9798b77ad4ef.pdf

³⁸ <http://ludwig-van-b.blogspot.com/> - Anlässlich dieser Feier ist das obige Foto entstanden © Arnulf Marquardt-Kuron

Binnentanker Beethoven

Der für Binnengewässer zugelassene Öltanker Beethoven wurde im Jahr 2005 von der Veka Group in Werkendam gebaut und fuhr zunächst unter niederländischer, seit 2018 mit dem Heimathafen Antwerpen unter belgischer Flagge. Seine Länge beträgt 110 Meter, seine Breite 11 Meter, seine Eigenmasse 2.934 Tonnen.³⁹



³⁹ vgl. <https://www.balticshipping.com/vessel/imo/9316490>, Fotos:
oben links <https://www.marinetraffic.com/en/photos/by/copyright:cmp%20klink>,
oben rechts <https://www.marinetraffic.com/en/photos/by/copyright:Roland%20Delhaxhe>,
unten <https://www.marinetraffic.com/en/photos/by/copyright:D%20Pearson>

Touristisches Sightseeing auf den Grachten von Amsterdam

In Amsterdam kommen Tourist*innen in den Genuss, während einer Grachtenrundfahrt mit der Ludwig van Beethoven fahren zu dürfen. Das Schiff ist 18,50 Meter lang und 4,10 Meter breit. Seine Maximalgeschwindigkeit beträgt angemessene 8,1 Knoten.



Das Sightseeing-Schiff „Ludwig van Beethoven“ in Amsterdam⁴⁰

Zwei Segel-Yachten

Derzeit gibt es sowohl in Frankreich als auch in Griechenland je eine Segel-Yacht mit dem Namen Beethoven. Die französische⁴¹ Yacht ist 13 Meter lang und 7 Meter breit, die griechische⁴² ebenfalls 13 Meter lang, aber nur 4 Meter breit. Leider liegen von beiden Yachten keine Fotos vor.⁴³

⁴⁰ C Ian Greenwood: <https://www.marinetraffic.com/de/photos/of/ships/shipid:5616556/#forward>

⁴¹ Rufzeichen: FAD7429,

<https://www.marinetraffic.com/de/ais/details/ships/shipid:4076083/mmsi:227425450/vessel:BEETHOVEN>

⁴² <https://www.marinetraffic.com/de/ais/details/ships/shipid:5583743/mmsi:237785200/vessel:BEETHOVEN%20IV>

⁴³ Die Bürger für Beethoven sind für sachdienliche Hinweise, insbesondere Fotos, dankbar!

Yacht Beethoven des Tennisprofis Rafael Nadal

Der neunzehnmalige Grand-Slam-Gewinner Rafael Nadal war in den letzten vier Jahren Eigentümer einer Yacht, die er im Gedenken an seinen geliebten Großvater⁴⁴, der ein bekannter Dirigent und Musikschulleiter auf Mallorca war, „Beethoven“ getauft hatte.



Beethoven auf Mallorca⁴⁵

Im Sommer 2019 stellte Nadal seine Yacht zum Verkauf.⁴⁶

⁴⁴ Der gleichnamige Großvater von Rafael Nadal war am 7. September 2015 in seiner Heimatstadt Manacor im Alter von 86 Jahren verstorben. Der Dirigent und Musiker gründete als künstlerischer Leiter unter anderem die Chöre des Teatre Principal in Palma. Außerdem hatte er von 1955 bis 1995 die Musikschule in Manacor sowie die "Banda Musical" seiner Heimatstadt geleitet. 1998 war ihm für seine Leistungen der Ramon Llull-Preis der balearischen Landesregierung verliehen worden. Quelle: <https://www.mallorcazeitung.es/kultur/2015/09/06/dirigent-rafael-nadal-tot/38484.html>

⁴⁵ <https://rafaelnadalfans.files.wordpress.com/2016/04/rafael-nadal-new-yacht-beethoven.jpg>

⁴⁶ <https://www.mallorcazeitung.es/gesellschaft/2019/07/17/rafael-nadal-verkauft-yacht-beethoven/69666.html>

Meeresstille und Glückliche Fahrt op. 112

Ludwig van Beethoven hatte sich auch selbst musikalisch mit der Seefahrt beschäftigt: Nachdem er bereits 1790 noch in Bonn mit der Vertonung von Kantaten (WoO 87 und 88) begonnen hatte, widmete er sich in Wien unter anderem den Gedichten *Meeresstille* (Sostenuto) und *Glückliche Fahrt* (Allegro vivace) von Johann Wolfgang von Goethe:

Meeresstille

*Tiefe Stille herrscht im Wasser,
Ohne Regung ruht das Meer,
Und bekümmert sieht der Schiffer
Glatte Fläche ringsumher.
Keine Luft von keiner Seite!
Todesstille fürchterlich!
In der ungeheuern Weite
Reget keine Welle sich.*

Glückliche Fahrt

*Die Nebel zerreißen,
Der Himmel ist helle,
Und Äolus löset
Das ängstliche Band.
Es säuseln die Winde,
Es rührt sich der Schiffer.
Geschwinde! Geschwinde!
Es teilt sich die Welle,
Es naht sich die Ferne;
Schon seh ich das Land!*

Am 25. Dezember 1815 fand im Rahmen eines Benefizkonzertes die Uraufführung dieser Kantate für gemischten Chor (SATB) und Orchester statt. Erstmals veröffentlicht wurde das Werk im Jahre 1822 von Tobias Haslinger, dem späteren "k. k. Hof - u. priv. Kunst- und Musikalienhändler".

Der Doppel-Vierer „Ludwig van Beethoven“ in Berlin-Steglitz

Am Dienstag, 1. November 2011, wurde der Doppel-Vierer des Beethoven-Gymnasiums in Berlin-Steglitz-Zehlendorf auf den Namen „Ludwig van Beethoven“ getauft. Darüber berichtete die Schülerin Alina Selzsam auf der Homepage der Schule:

„An einem wunderschönen herbstlichen Nachmittag trafen sich die Schüler der AG und der Ruderkurse, Elternvertreter (...), die Sportlehrer und (die Schulleiterin) Frau Dr. Neukirchen im Schülerbootshaus am Wannsee.

Wir versammelten uns vor dem neuen Boot, dessen Name noch verdeckt war. Zur musikalischen Einstimmung spielte das Saxophon Trio. (...)

Frau Dr. Neukirchen hielt eine Rede und taufte schließlich das neue Boot mit den Worten:

*„Ich wünsche euch allzeit eine Handbreit Wasser unter dem Kiel“
das neue Boot auf den Namen - wie sollte es an unserer Schule anders sein?
– „Ludwig van Beethoven“.⁴⁷*



Der Namenszug am Doppel-Vierer⁴⁸ in Berlin

⁴⁷ <http://beethoven-gymnasium.eu/files/beethoven/images/unterricht/sport/2012-bootstaufe/BerichtBootstaufe.pdf>

⁴⁸ <http://beethoven-gymnasium.eu/index.php/details-aus-dem-schulleben/bootstaufe.html>

Rennachter „Ludwig van Beethoven“ der Bonner Ruder-Gesellschaft



„Unser Ludwig“ von Ottmar Hörl als Patron für den Rennachter⁴⁹

In der Ruderflotte der Bonner Ruder-Gesellschaft ist am 23. März 2019 mit der Nummer 71 der neue Rennachter getauft worden war. Für das 17 m lange und 100 kg schwere Flaggschiff waren vorab 50.000 Euro an Spenden gesammelt worden. Zum 100-jährigen Geburtstag des Bonner Ruderclubs und im Vorfeld des 250. Geburtstages von Ludwig van Beethoven bot sich die die Gelegenheit, das Boot nach dem größten Sohn der Stadt zu benennen. Die Intendantin des Beethovenfestes, Frau Prof. Dr. Nike Wagner, taufte das Boot mit Rheinwasser vom Rheinkilometer 653,2, dem Standort des Vereinsgeländes, mit den Worten: *„Du wunderbarer Achter, ich taufe dich auf den Namen Ludwig van Beethoven!“*

⁴⁹ © Statue: Ottmar Hörl, Foto © Arnulf Marquardt-Kuron

Bevor der neue Rennachter erstmals bei der Henley Royal Regatta, der ältesten Ruder-Regatta der Welt, auf der Themse in England zum Einsatz kam, hatte Dr. Stephan Eisel, Vorsitzender der Bürger für Beethoven, dem Ehrenvorsitzenden der Bonner Ruder-Gesellschaft, Karl-Heinz Rosarius, einen lächelnden Ludwig überreicht: „Wir wollen uns mit unserem Geschenk auch dafür bedanken, dass die Bonner Ruder-Gesellschaft mit der Taufe ihres Achters auf den Namen „Ludwig van Beethoven“ ein Zeichen für das Miteinander von Sport und Kultur gesetzt hat.“ Karl-Heinz Rosarius kommentierte dies mit seiner Aussage: „Sport und Kultur ergänzen sich. Es führt in eine Sackgasse, das gegeneinander auszuspielen.“



Der Vorsitzende der Bürger für Beethoven, Dr. Stephan Eisel, übergab die Ludwig-Figur an den Bonner Ruderclub⁵⁰

⁵⁰ © Statue Ottmar Hörl, Foto © Arnulf Marquardt-Kuron

Von Bonn nach Wien: Der BTHVN2020-Musikfrachter

Ein Blick in die nähere Zukunft: Vom 12. März bis zum 19. April 2020 wird die MS Jenny in der Lackierung des BTHVN2020-Musikfrachters entlang von Beethovens damaliger Reiseroute im November 1792 eine musikalische Flusskreuzfahrt von Bonn nach Wien unternehmen. Träger des Projekts ist die Beethoven Jubiläums gGmbH in Bonn.⁵¹

Das 102 m lange und 9,50 m breite Schiff lief 1969 in Haren/Ems vom Stapel und ist als Ausstellungsschiff auf den Binnenwasserstraßen unterwegs.⁵²



Graphischer Entwurf des BTHVN2020-Musikfrachters⁵³

*„Das interaktive Tourprojekt eröffnet auf seine Weise neue, überraschende Perspektiven auf die Klang- und Ideenwelt Ludwig van Beethovens“:*⁵⁴ In Zusammenarbeit mit lokalen Partnern werden unterschiedliche Programme entlang des Wasserweges realisiert. Zu den Programmpartnern zählen unter anderem das Beethoven Orchester Bonn, der Deutsche Musikrat, Jeunesse Musicales Deutschland und #bebeethoven (PODIUM Esslingen).

⁵¹ www.BTHVN2020.de

⁵² <https://www.scheubner.de/die-ms-jenny/> und <http://www.ausstellungsschiff.de>

⁵³ <https://gramha.net/media/2124668645535486261>, mit freundlicher Genehmigung des Beethovenhauses Bonn

⁵⁴ <https://www.musikfrachter.de> – Hier gibt es auch aktuelle Informationen zum Tourverlauf

An Bord wird es ein junges und vielfältiges Musikprogramm geben, das die Menschen an den 14 Anlegestationen zum Zuhören und Mitmachen einlädt; mobile Programmpunkte werden Schiff und Stadt verbinden.

Immer wieder wird auch das Beethoven Orchester Bonn⁵⁵ dabei sein: Höhepunkt seiner Reise wird ein Konzert im Wiener Musiksaal sein!

Die Routenplanung (Stand 9/2019) sieht folgende Haltepunkte vor:

12. bis 15. März 2020	Bonn
16. bis 17. März 2020	Koblenz ⁵⁶
18. bis 20. März 2020	Mannheim
20. bis 23. März 2020	Heidelberg
24. bis 26. März 2020	Mainz
27. bis 29. März 2020	Frankfurt
30. bis 03. April 2020	Miltenberg
31. bis 01. April 2020	Landpartie (Wertheim - Tauberbischofsheim - Lauda - Bad Mergentheim ⁵⁷ - Weikersheim)
07. bis 08. April 2020	Regensburg
09. bis 10. April 2020	Passau
11. bis 13. April 2020	Linz (Ostern)
14. bis 16. April 2020	Krems
17. bis 19. April 2020	Wien

Von Wien nach Bonn: Die große Beethoven-Fahrrad-Jubiläumstour

Einige Wochen später wird der ADFC Bonn/Rhein-Sieg in Kooperation mit den Bürgern für Beethoven vom 6. bis 27. Juni 2020 in der Gegenrichtung eine dreiwöchige Fahrrad-Jubiläumstour von Wien nach Bonn anbieten.⁵⁸

⁵⁵ www.beethoven-orchester.de

⁵⁶ Aus Ehrenbreitstein, heute rechtsrheinischer Teil der Stadt Koblenz, stammte die Mutter Ludwig van Beethovens, Maria Magdalena Keverich (* 19.12.1746 in Ehrenbreitstein, + 17.7.1787 in Bonn). Ihr Geburtshaus und Haus ihrer Kindheit ist heute als Museum ausgebaut: <https://www.mutter-beethoven-haus.de/>

⁵⁷ Der Kölner Kurfürst Maximilian Franz von Österreich residierte im Bonner Stadtschloss, der heutigen Universität. Als amtierender Hochmeister des Deutschen Ordens reiste er anlässlich eines Generalkapitels im Spätsommer 1791 nach Bad Mergentheim. Standesgemäß war auch die kurfürstliche Hofkapelle, die damals neben Mannheim und Kassel zu den „Top-Drei“ gehörte, mitgereist, in welcher der 21-jährige Ludwig van Beethoven als Bratschist tätig war: https://www.bad-mergentheim.de/de/badmergentheim/stadtrundgang/15-beethovenhaus-und-schalenbrunnen-deutschordenplatz-id_2608/

⁵⁸ <https://www.adfc-nrw.de/kreisverbaende/kv-bonn/radtouren/unsere-tourenprogramm/tour/die-grosse-adfc-beethoven-jubilaeumstour-2020/61494.html>

Beethoven 2020 – Wir sind dabei!

Das Logo des mit mehr als 1.750 Mitgliedern größten ehrenamtlich geführten Vereins in Bonn und der Region, der Bürger für Beethoven⁵⁹, wurde Mitte der 2010er Jahre durch die programmatische Aussage „*Beethoven 2020 Wir sind dabei!*“ ergänzt. Seither prangt dieses Logo auf allen Roll Ups, Plakaten, Broschüren und Flyern des Vereins. Damit die Vereinsmitglieder ihre Zugehörigkeit zu den Bürgern für Beethoven



auch nach außen hin zeigen können, wurde ein Aufkleber für Autoscheiben entwickelt, den man mittlerweile auf vielen PKW in Bonn sehen kann.⁶⁰



Cargo-Fahrradanhänger wirbt für Beethoven

Klaus Thull (links) montierte die Leuchtbuchstaben des Hotels BEETHOVEN, die er vor dessen Abriss gerettet hatte, auf einen motori-

sierten Fahrradanhänger. Mit der Gruppe TaTaTaTaa zieht er im Jubiläumsjahr durch Bonn, um den Menschen Beethovens Musik näher zu bringen.⁶¹

⁵⁹ www.buergerfuerbeethoven.de

⁶⁰ Foto © Arnulf Marquardt-Kuron

⁶¹ vgl. <http://www.buergerfuerbeethoven.de/clubs/beethoven/artic/Beethoven2020-Broschure23-02-2016.pdf>
Foto © Arnulf Marquardt-Kuron

Reisebusse auf Java

Auf der zur Republik Indonesien gehörenden Insel Java befindet sich östlich der Hauptstadt Jakarta die Stadt Semarang. Das dortige regionale Busunternehmen hat Busse mit verschiedenen Lackierungen „Die 9. Symphonie“ und dem Konterfei Ludwig van Beethovens gestalten lassen.⁶²



⁶² Alle Fotos <http://nu3tara.com/buses/12-symphonie-01.html>

Die Gestaltung der Busse aus der Produktion des schwedischen Herstellers Scania mit Beethoven-Motiven setzt sich auch im Inneren fort:



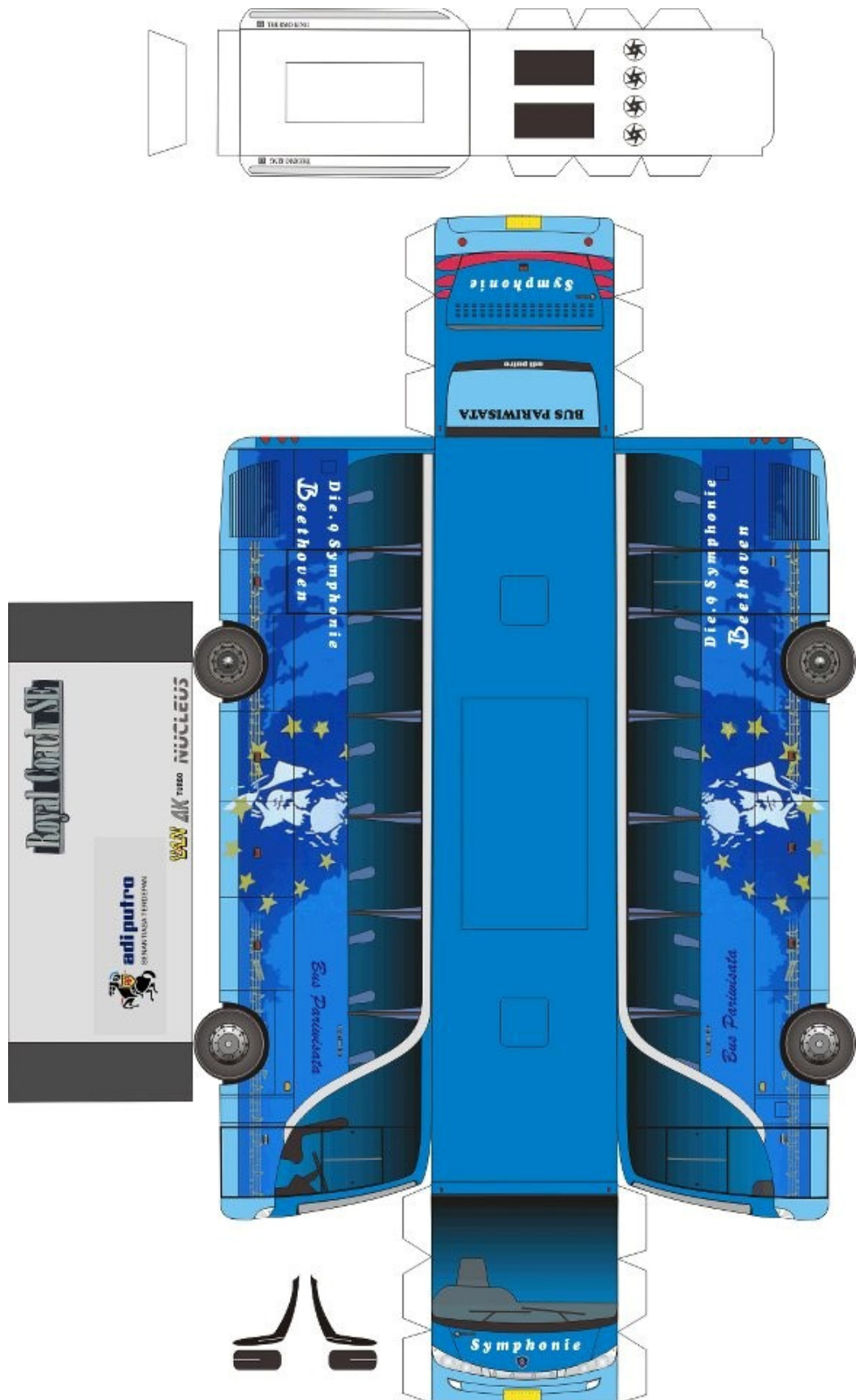
Ein kurzer Film zeigt die Ausfahrt der Busse aus dem Depot:
<https://www.youtube.com/watch?v=tmKmUDHODmg>

Die Firma Rietze nahm diese Busse zum Anlass, zur Internationalen Automobilausstellung einen Kässbohrer Setra 315 HD zu erstellen.



Modell im Maßstab 1:87 (Baugröße H0) der Firma Rietze vor dem Modell des Bonner Hauptbahnhofes von Kibri⁶³

⁶³ Modelle Sammlung Arnulf Marquardt-Kuron, Foto © Arnulf Marquardt-Kuron



Dieser Bastelbogen kann aus dem Internet heruntergeladen werden.⁶⁴

⁶⁴ <https://ivansuryandaru.files.wordpress.com/2012/11/papaercraft-symphonie1.jpg>, weitere Busse finden sich unter <https://ivansuryandaru.wordpress.com/2012/11/01/pola-papercraft-bus-indonesia/>

Buslinie Nr. 5 „Beethoven“ in Granada

In der spanischen Stadt Granada verkehrt die Buslinie 5 von der Calle María De Maeztu im Parque Nueva Granada in Richtung Calle Beethoven und zurück:⁶⁵



Beethoven - Parque Nueva Granada

[Ver En Modo Sitio Web](#)

La línea 5 de autobús (Beethoven - Parque Nueva Granada) tiene 2 rutas. Sus horas de operación los días laborables regulares son:
(1) a Beethoven - Fte les Mariana Pineda→Calle María De Maeztu, 11: 6:30 - 23:30 (2) a Calle María De Maeztu, 11→Beethoven - Fte les Mariana Pineda: 6:30 - 23:30
Usa la aplicación Moovit para encontrar la parada de la línea 5 de autobús más cercana y descubre cuándo llega la próxima línea 5 de autobús

Sentido: Beethoven - Fte les Mariana Pineda→Calle María De Maeztu, 11
46 paradas
[VER HORARIO DE LA LÍNEA](#)

Horario de la línea 5 de autobús
Beethoven - Fte les Mariana Pineda→Calle María De Maeztu, 11 Horario de ruta:

Lunes	6:30 - 23:30
Martes	6:30 - 23:30
Miércoles	6:30 - 23:30
Jueves	6:30 - 23:30
Viernes	6:30 - 23:30
Sábados	6:30 - 23:30
Domingos	6:30 - 23:30

Beethoven - Fte les Mariana Pineda
6 Cl Felix Rodriguez De La Fue, Granada

Beethoven - Frente les Alhambra
24 Av Cadiz, Granada

Avda .De Cádiz 42
36 Av Cadiz, Granada



Zielbeschilderung der Buslinie 5 von „Beethoven“ nach Nueva Granada⁶⁶

⁶⁵ https://moovitapp.com/index/149/public-transit-resources/line/v/2422/754578/TranspRober_Beethoven_Parque_Nueva_Granada.pdf

⁶⁶ Foto © Arnulf Marquardt-Kuron

Taglich 21 Stunden lang tragen somit die Linienbusse den Namen Beethoven durch die Alhambra-Stadt!



Abfahrt der Buslinie 5 in der Calle Beethoven, was man sowohl dem Schild an der Hauswand als auch der Zielbeschilderung am Bus entnehmen kann.⁶⁷

⁶⁷ Foto © Arnulf Marquardt-Kuron
Plan: https://moovitapp.com/index/149/public-transit-resources/line/v/2422/754578/TranspRober_Beethoven_Parque_Nueva_Granada.pdf

Straßenbahn in Jena: „Musik verbindet“ mit Beethovens Fünfter

Die Jenaer Nahverkehr GmbH als Betreiber der städtischen Busse und Straßenbahnen und die Jenaer Philharmonie verbindet eine langjährige Zusammenarbeit. Als im Frühjahr 2002 von Bombardier eine neue Straßenbahn des Typs GT6M-ZR an den Jenaer Nahverkehr ausgeliefert wurde, wollte man auf diese Kooperation hinweisen und belegte die Bahn mit der Werbung „Musik verbindet“. Das Besondere ist eine seitlich angebrachte Notenzeile, die das Anfangsthema aus Beethovens 5. Sinfonie zeigt:

Ta ta ta taa!



Die Straßenbahn im fahrplanmäßigen Einsatz am 15. Juli 2008⁶⁸

Das 49 Sitzplätze und 115 Stehplätze bietende Zweirichtungsfahrzeug mit der Nr. 620 von Bombardier befuhr mit dieser Werbung fast zehn Jahre lang (August 2012 bis Januar 2012) das Liniennetz der Stadt Jena.

⁶⁸ Foto mit freundlicher Genehmigung © Jenaer Nahverkehr GmbH

Insgesamt sind heute in Jena 33 Fahrzeuge vom Typ GT6M-ZR im Einsatz.
Die Hersteller waren:

- AEG (Nr. 601–610, Lieferung ab 1995, insgesamt 10 Stück),
- Adtranz (Nr. 611–619, insgesamt 9 Stück)
- Bombardier (Nr. 620–633, Lieferung 2002/03, insgesamt 14 Stück).⁶⁹

Die Jenaer Straßenbahn ist somit ein gelungenes Vorbild für die Idee „*Ludwig fährt mit Bus und Bahn!*“, im Jubiläumsjahr möglichst viele Busse und Bahnen der Stadtwerke Bonn und der Rhein-Sieg-Verkehrsgesellschaft mit Beethoven-/Musik-Themen zu dekorieren, wie dies während der Ideenbörse „Beethoven 2020“ der Bürger für Beethoven vorgeschlagen worden war.⁷⁰ Hierfür würden sich der Flughafenbus SB60 sowie die grenzüberschreitenden Stadtbahnlinien 16 nach Köln und 66 nach Siegburg bzw. Bad Honnef eignen.

Die Jenaer Straßenbahn wurde von der Firma Rietze in der Baugröße H0 (Maßstab 1:87) als Modell erstellt.



Das Modell der Jenaer Straßenbahn im Maßstab 1:87 (Baugröße H0) der Firma Rietze vor dem Modell des Bonner Hauptbahnhofes von Kibri⁷¹

⁶⁹ https://de.wikipedia.org/wiki/GTxN/M/S#GT6M-ZR_in_Jena

⁷⁰ vgl. <http://www.buergerfuerbeethoven.de/clubs/beethoven/artic/Beethoven2020-Broschure23-02-2016.pdf>, S. 13

⁷¹ Modelle Sammlung Arnulf Marquardt-Kuron, Foto © Arnulf Marquardt-Kuron

Der Beethoven-Bus der Stadt Bonn



Der Beethoven-Bus vor dem Louvre in Paris⁷²

Das Amt für Wirtschaftsförderung der Stadt Bonn⁷³ verfügte in den 1990er/2000er Jahren über einen „Sprinter“-Kleinbus von Mercedes-Benz. Das neunsitzige Fahrzeug wurde mit Sondereinrichtungen, wie einer Mikrofonanlage, versehen und für Sonderfahrten eingesetzt, um im Rahmen des zu erwartenden Strukturwandels durch den Hauptstadtbeschluss des Deutschen Bundestages Immobilien-Interessenten Bonn zeigen zu können.



In der Seitenscheibe des Beethoven-Busses mit dem damaligen Beethovenfest-Logo spiegelt sich der Eiffelturm in Paris

⁷² Alle Fotos der Doppelseite © Arnulf Marquardt-Kuron

⁷³ https://www.bonn.de/vv/oe/_/Dez._OB/03/Amt_fuer_Wirtschaftsfoerderung.php

Der städtische Beethoven-Bus fand immer wieder im Rahmen von Stadtmarketingmaßnahmen den Weg zu den NRW-Tagen z.B. in Düsseldorf, Paderborn und Detmold, zur Tour de France, in mehrere Partnerstädte der Stadtbezirke Bonn (Oxford) und Bad Godesberg (Kortrijk, St. Cloud bei Paris) oder (zusammen mit dem Bonner Saxophon-Ensemble⁷⁴) in die Geburtsstadt von Adolphe Sax, Dinant.

Sein besonderes Aussehen verdankte das Fahrzeug einer Lackierung durch das Bonner Unternehmen Karosseriebau Kalenberg nach dem Vorbild des Beethoven-Porträts von Joseph Karl Stieler. Außerdem bezog sich sein Nummernschild BN-1770 auf Ludwig van Beethovens Geburtsort und -jahr.



Das Modellbauunternehmen Wiking hat den Beethoven-Sprinter in der Baugröße H0 (Maßstab 1:87) als Werbemodell herausgebracht.



Der Beethoven-Bus im Maßstab 1:87 (Baugröße H0) der Firma Wiking vor dem Modellportal des Bonner Hauptbahnhofes der Firma Kibri⁷⁵

⁷⁴ www.bonnorsaxophonensemble.de

⁷⁵ Modelle Sammlung Arnulf Marquardt-Kuron, Foto © Arnulf Marquardt-Kuron

Beethoven-Fest-Limousinen

Bereits als traditionell zu bezeichnen ist die Unterstützung, die das Beethovenfest Bonn durch die BMW Niederlassung Bonn erfährt: In jedem Jahr stellt BMW eine Flotte von fabrikneuen Limousinen zur Verfügung, um die Solist*innen und Dirigent*innen „sportlich bis elegant“, vor allem aber sicher an die Konzertorte des Beethovenfestes zu bringen.



Der Leiter der BMW-Niederlassung Bonn, Ulrich Stephan, und die Intendantin des Beethovenfestes, Prof. Dr. Nike Wagner, präsentieren symbolisch ein Fahrzeug der Beethovenfest-Flotte 2019⁷⁶

Die Chauffeur*innen sind die Projektkoordinatoren, die während der Festivalzeit im Rahmen ihrer Künstlerbetreuung auch die Fahrdienste übernehmen.

⁷⁶ Foto © Barbara Frommann, mit freundlicher Genehmigung der Internationale Beethovenfeste Bonn gGmbH

Die Ode an die Freude ziert ein Bonner Auto

Die starke Verbundenheit mit Bonn, vor allem aber mit Ludwig van Beethoven, veranlasste die Leiterin des Bonner Kulturamtes, Susanne König, ihren Privatwagen mit dem Schlusssatz der Neunten Sinfonie zu schmücken. Als begeisterte Sopranistin hat sie die Ode an die Freude schon häufig selbst mit dem Philharmonischen Chor der Stadt Bonn gesungen.



Freude schöner Götterfunken⁷⁷

⁷⁷ Beide Fotos © Susanne König

„Komm loss jon, loss mer Rollbrett⁷⁸ fahre“ ...

... sangen schon die Bläck Fööss⁷⁹ im Jahr 1977, denn

„dä kleine decke Dieter sät zo singem Pap,
Pap ich muß e Rollbrett han.“

Aber nicht nur der kleine Kölner Junge Dieter war daran interessiert, sondern auch die Beethoven-Statue auf dem Bonner Münsterplatz: Und so fuhr Ludwig im Jahr 1998 für die Plakataktion „Bonn mobil“ auf einem Skateboard!

Entwickelt hatte die Plakatserie die Agentur Kreativ Konzept⁸⁰ aus der Bonner Südstadt im Auftrag der Strukturförderungsgesellschaft Bonn/Rhein-Sieg/Ahrweiler (SFG).



Eine moderne Variante des Rollbretts sind die elektrisch angetriebenen Segways.

Der Unternehmer Andreas Geuss aus Königswinter unternimmt mit diesen regelmäßig touristische Stadtrundfahrten durch Bonn und den Rhein-Sieg-Kreis.⁸¹

Im September 2015 war er im Rahmen der Aktion Heimatshoppen des Bonner Einzelhandels als Ludwig van Beethoven auf einem Segway auf dem Münsterplatz unterwegs.

⁷⁸ Kölscher Begriff für „Skateboard“

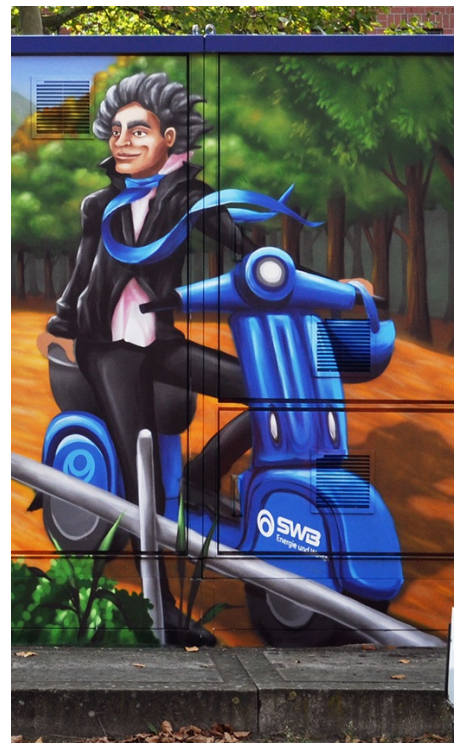
⁷⁹ Kölner Kultband: <https://www.blaeckfoeoess.de/#>

⁸⁰ <https://www.kreativ-konzept.com/> Besten Dank für die Überlassung des Fotos.

⁸¹ www.bonnonwheels.de, Foto © Arnulf Marquardt-Kuron

Beethoven auf einem Elektroroller

Die Stadtwerke Bonn⁸² haben im Sommer 2018 einen ihrer Signaltechnikkästen an der Godesberger Allee (B9)⁸³ verschönern lassen. In Kooperation mit der Beethoven Jubiläums Gesellschaft wurde der bis dahin graue und von Graffiti-Schmierereien verunstaltete Kasten von den Graffiti-Künstlern Simon Horn und Stefan Vogt-Thomas (Agentur Highlightz⁸⁴) neu gestaltet. Beethoven wird als mit der Zeit gehender und technikaffiner Mensch, der er tatsächlich war, auf einem klimafreundlichen Elektroroller dargestellt.



⁸² Fotos © Stadtwerke Bonn: www.swb-busundbahn.de/

⁸³ Nördlich der Haltestelle Max-Löbner-Straße in Höhe der Friedrich-Ebert-Stiftung

⁸⁴ <https://highlightz.de/> / Der Bonner General-Anzeiger berichtete ausführlich über das Projekt: https://www.general-anzeiger-bonn.de/bonn/stadt-bonn/bonner-kuenstler-laesst-beethoven-auf-e-roller-duesen_aid-46287923

Das „Beethoven-Crepes-Mobil“ von Hermann Hergarten



Als profunder Kenner der Bonner Geschichte und Liebhaber der Musik Beethovens wurde er rasch zum „Beethoven-Botschafter auf der Straße“, denn er erzählte allen Touristen, die bei ihm Crepes kauften, Geschichten aus Beethovens Leben in Bonn. Konsequenterweise hatte er den Crepes-Stand mit Beethoven-Motiven gestaltet. Für sein Engagement erhielt Hergarten am 5. Oktober 2014 im Rahmen des Schaufensterwettbewerbs der Bürger für Beethoven den „Sonderpreis ohne Schaufenster“.⁸⁶

Hermann Hergarten betrieb Anfang der 2000er Jahre einen mobilen Crepes-Stand in der Remigiusstraße, mitten in der Bonner Innenstadt. Die Straße ist benannt nach der an ihr ehemals gelegenen Remigiuskirche, in der Ludwig van Beethoven am 17. Dezember 1770 getauft worden war.⁸⁵



⁸⁵ vgl. Marquardt-Kuron, Arnulf: Die Taufkirche Ludwig van Beethovens - Recherchen zu St. Remigius (alt), 3. erg. Auflage: Juni 2017, <http://www.buergerfuerbeethoven.de/clubs/beethoven/artic/Remigius-3-Auflage.pdf>

⁸⁶ Fotos © Arnulf Marquardt-Kuron

Mediatrailer der Firma Livelineer

Vom 17. Mai bis 2. Juni 2019 fand auf dem Bonner Münsterplatz die aufsehenerregende Kunstinstallation "Ludwig van Beethoven - Eine Ode an die Freude" des Konzeptkünstlers Ottmar Hörl⁸⁷ statt: Über 700 Beethoven-Statuen hatten die Veranstalter, die Bürgeraktion *Unser Ludwig*⁸⁸, aufstellen lassen.



Mehr als 75.000 Besucher hatten die einen Meter hohen Ludwigs besucht, mehr als 3.300 haben für je 300 Euro eine Patenschaft erworben. Auf dem Platz diente unter dem Motto „*Beethoven im Ohr, Großes im Sinn*“ ein mit Beethoven-Motiven

dekoriertes Mediatrailer der Firma Livelineer⁸⁹ als Informationsstelle für die angehenden Paten und als Bühne für die musikalische Begleitung der Veranstaltung.⁹⁰

⁸⁷ www.ottmar-hoerl.de

⁸⁸ <https://unser-ludwig.com/> „Unser Ludwig“ ist eine Gemeinschaftsaktion des Bürger für Beethoven e.V. (www.buerger-fuer-beethoven.de) und des city-marketing bonn e.V. (www.bonn-city.de)

⁸⁹ www.livelineer.de

⁹⁰ u.a. Susanne Kessel (www.250-Piano-Pieces-for-Beethoven.com) und während der Eröffnung (unteres Foto) das Bonner Saxophon-Ensemble (www.bonnensaxophonensemble.de)

Die Beethoven-Drachenfelsbahn

Die Drachenfelsbahn ist die älteste in Betrieb befindliche Zahnradbahn Deutschlands und verfügt aktuell über fünf Triebwagen.⁹¹ Seit dem 16. Dezember 2019, dem vermutlich 249. Geburtstag Ludwig van Beethovens, rollen zwei



Triebwagen der Drachenfelsbahn durch das Siebengebirge; sie wurden anlässlich des beginnenden Jubiläumsjahres durch die Werbeagentur viskom design umgestaltet.⁹²



⁹¹ vgl. <https://www.drachenfelsbahn.de> und <https://de.wikipedia.org/wiki/Drachenfelsbahn>

⁹² Fotos © Bernd Rommelrath, viskom-design: <http://www.viskom-design.de>

Karneval 2020: Motivwagen in Aachen, Bonn, Düsseldorf und Köln



Erstmals in der Geschichte des rheinischen Karnevals gab es im Beethoven-Jubiläumsjahr unter dem Motto „Ode an die Freu(n)de“ einen Mottowagen mit dem gleichen Motiv in allen vier Rosenmontagszügen von Aachen, Bonn, Düsseldorf und Köln. Auf die Idee von Ralf Birkner, kaufmännischer Geschäftsführer der Beethoven Jubiläums GmbH, hin entwarfen Dirk Schmitt, Zeichner der Kölner Kritzelköpp, und der Düsseldorfer Wagenbauer Jaques Tilly die Szenerie: Die Figur zeigte den Komponisten der Europa-Hymne in einem Lappenclownkostüm, bestehend aus den Flaggen der Europäischen Mitgliedsstaaten. In seiner, ihm charakteristischen Haarpracht, waren die Sterne der Europaflagge zu sehen, auf einem Blatt Pergament stand das Motto „Ode an die Freu(n)de“. Die Schreibfeder in seiner rechten Hand zeigte das BTHVN2020-Logo, welches als Dachmarke das vielfältige Programm des Jubiläumsjahres vereint.⁹³

⁹³ Foto Barbara Fromann, © Beethoven Jubiläums GmbH

TEE 22/23 van Beethoven

Der TEE (Trans Europ Express) war eine Zuggattung im internationalen Schienenpersonenfernverkehr. Die Züge, die ausschließlich über die 1. Wagenklasse verfügten, verkehrten von 1957 bis 1991 in unterschiedlichen Ausbaustufen des Netzes zwischen den großen Städten Belgiens, der Niederlande, der Bundesrepublik Deutschland, Frankreichs, Italiens, Luxemburgs, Österreichs, der Schweiz und Spaniens.

Der Zug entstand durch die Umbenennung des vom 2. Juni 1957 an verkehrenden TEE Rhein-Main in TEE 22/23 van Beethoven. Ab dem 28. Mai 1972 verkehrte der TEE 22 von Frankfurt/Main nach Amsterdam, während die Rückfahrt als TEE 23 im Bonner Hauptbahnhof endete.⁹⁴

Fahrplan	TEE 23	van Beethoven	TEE 22	1972	Winter
an	ab	Bahnhof	an	ab	km
	18:06	Amsterdam CS	11:51		0
18:33	18:34	Utrecht	11:23	11:25	39
19:06	19:09	Arnhem	10:46	10:48	87
19:28	19:37	Emmerich	10:17	10:26	127
21:10	20:11	Duisburg Hbf	09:42	09:43	196
20:24	20:25	Düsseldorf Hbf	09:30	09:31	219
20:49	20:51	Köln Hbf	09:04	09:06	259
21:10		Bonn Hbf	08:43	08:44	293
		Koblenz Hbf	08:08	08:09	352
		Mainz Hbf	07:16	07:17	444
		Frankfurt/M. Hbf		06:53	481

Zu Beginn des Sommerfahrplans 1976 wurde die Abfahrt des TEE 23 in Amsterdam um eine Stunde vorverlegt und der Zuglauf über Bonn - Wiesbaden - Frankfurt/Main bis Nürnberg verlängert, wobei die Verlängerung Frankfurt/Main bis Nürnberg nur mit zwei Wagen bedient wurde, was allerdings zwei Jahre später wieder revidiert wurde.

⁹⁴ Die Informationen dieser Doppelseite entstammen vornehmlich der Homepage <http://www.welt-der-modelleisenbahn.com/tee-van-beethoven.html>

Fahrplan	TEE 23	van Beethoven	TEE 22	1976	Winter
an	ab	Bahnhof	an	ab	km
	16:12	Amsterdam CS	11:56		0
16:42	16:44	Utrecht	11:24	11:28	39
17:17	17:18	Arnhem	10:52	10:53	87
17:36	17:47	Emmerich	10:21	10:32	127
18:21	18:22	Duisburg Hbf	09:46	09:47	196
18:35	18:36	Düsseldorf Hbf	09:32	09:33	219
18:59	19:12	Köln Hbf	09:07	09:10	259
19:30	19:31	Bonn Hbf	08:46	08:47	293
20:05	20:06	Koblenz Hbf	08:14	08:15	352
21:03	21:09	Mainz Hbf	07:23	07:24	444
21:36	21:42	Frankfurt/M. Hbf		07:00	481
22:08	22:09	Aschaffenburg Hbf			526
23:00	23:02	Würzburg Hbf			616
23:58		Nürnberg Hbf			728

Der TEE 22/23 van Beethoven verkehrte nunmehr in beiden Fahrtrichtungen zwischen Amsterdam und Frankfurt/Main, die Verlängerung nach Nürnberg übernahm der zwei Wagenklassen umfassende IC 22/23 van Beethoven.

Zu Beginn des Sommerfahrplans 1979 wurde der ausschließlich erstklassige TEE komplett in den zweiklassigen IC 122/123 van Beethoven umgewandelt.

Fahrplan	TEE 23	van Beethoven	TEE 22	1978	Winter
an	ab	Bahnhof	an	ab	km
	16:14	Amsterdam CS	11:36		0
16:42	16:43	Utrecht	11:08	11:09	39
17:18	17:19	Arnhem	10:36	10:37	87
17:36	17:46	Emmerich	10:05	10:15	127
18:19	18:20	Duisburg Hbf	09:31	09:32	196
18:32	18:33	Düsseldorf Hbf	09:17	09:18	219
18:55	19:10	Köln Hbf	08:52	08:55	259
19:29	19:30	Bonn Hbf	08:31	08:32	293
20:04	20:05	Koblenz Hbf	07:59	08:00	352
21:02	21:08	Mainz Hbf	07:07	07:09	444
21:34	21:41 IC 23	Frankfurt/M. Hbf		06:44	481
22:08 IC 23	22:09 IC 23	Aschaffenburg Hbf			526
23:00 IC 23	23:01 IC 23	Würzburg Hbf			616
23:57 IC 23		Nürnberg Hbf			728

Autovermietung
...und am Reiseziel geht's zügig weiter mit einem Zeitwagen. Anruf genügt. Auch vom Zugsekretariat dieses Zuges aus.



Frankfurt 291028 - Mainz 25054 - Koblenz 33010 - Bonn 83 6652
Köln 441047 - Düsseldorf 350038 - Duisburg 335096 - Emmerich
3194 - Arnhem (085) 431541 - Utrecht (030) 331110 - Amsterdam
(020) 187001

van Beethoven



Frankfurt (Main) - Mainz - Bonn - Köln - Düsseldorf - Duisburg - Emmerich - Utrecht - Amsterdam CS

Frankfurt (Main) - Amsterdam

Zugpostfunk u. Zugsekretariat (Wagen 2) Frankfurt (M) - Köln Mo - Fr

Ludwig van Beethoven. Einer der Größten in der Musikgeschichte. Geb. 16. Dezember 1770 in Bonn. Gest. 26. März 1827 in Wien.

- Zeichenerklärung:**
 - D** = Schaltung (zu Fahrplan siehe 50 km) sowie zu Streckenzeitplan
 - CS** = Transit-Express, i. d. R. (CS) = Anschluss erforderlich
 - IE** = (IE) = Anschluss erforderlich
 - DE** = Schaltung des InterCity-Planungssystems (zu Fahrplan siehe 50 km)
 - Mo - Fr** = Mo - Fr
 - Mo** = Montag
 - Di** = Dienstag
 - Mi** = Mittwoch
 - Do** = Donnerstag
 - Fr** = Freitag
 - Sa** = Samstag
 - So** = Sonntag
 - W** = Weiblich
 - M** = Männlich
 - St** = stehend
 - L** = liegend

W = Wechselstube der DEUTSCHEN VERKEHRS-KREDIT-BANK AG im Bahnhof.
„Ihr Zug-Begleiter“ unterrichtet Sie über Fahrplan und wichtige Anschlüsse dieses Zuges. Für alle weiteren Auskünfte stehen Ihnen die Zugführer oder Zugschaffner gerne zur Verfügung.

Zwischenlegungen:
Die Namen der Bahnhöfe, auf denen der Zug seine Fahrtrichtung ändert, sind unterstrichen. Die in der km-Spalte angegebenen Entfernungen zwischen den Haltebahnhöfen stimmen nicht immer mit den Entfernungen überein, nach denen die Fahrpreiskarte erstellt wird. Zur Benutzung der in der km-Spalte angegebenen Orte werden vom Anschluss bzw. Kurswagen nicht berührt. Nach diesen Orten muß nochmals umgestiegen werden. Bei den Anschlusszügen ist nicht immer der Endbahnhof der Züge angegeben. Eine Gewähr für die Richtigkeit der Fahrplanangaben kann nicht übernommen werden.

Gepflegte Reise - Bahnreise



Ankunft	km	Abfahrt	ab	Anschlüsse	an
Frankfurt (H) Hbf	7.00			nach	*B4-I
	38				

7.23 Mainz Hbf	7.24				*B4-I
(660)	E	7.36	Mainz-Süd	7.39	Ludwigshafen (Rh) Hbf 8.25

8.15 Koblenz Hbf	8.16				*B4-I
(610)	X	8.21			Newried 8.39 N 8.44 Litz (Rh) 9.06 Bonn-Beuel 9.34
(620)	DE	9.07	8.28		Cochem (Mosel) 9.01 Bullay (DB) 9.11
(540)	Mo - Fr	8.31			Wengerohr 9.25 Trier 9.53
(600)	N	8.36			in Trier E-10.06 (Rh) Luxemburg 10.54
					Limbach (LU) 9.35
					in Limbach 8.37 Bad Ems 8.54
					Mo-Fr weiter als E
					Bonn-Bad Godesberg Sa u So 9.31 Mo-Fr 9.37
					Altendorf 10.27
(620)	8.55				Hatzendorf 9.26 Cochem (Mos) 9.51
					nicht 21. XII, bis 1. I, und 28. III, bis 31. III.
					● nicht 25. XII, und 1. I.

8.48 Bonn Hbf	8.49				*B4-I
(4900)	N	9.05			Rheinbach 9.49 Euskirchen 10.14
(600)	S	9.38			in Richtung Köln Hbf
(493)	E	9.44			Brühl 9.36 Köln Süd 10.05
					in starrer Fahrplan ab Bonn Rheinufer Bf
					● nicht 25. XII.
					§ Sa u So, auch
					1. I., 28., 31. III, und 19. V.
					§ Mo-Fr, nicht
					1. I., 28., 31. III, und 19. V.





Für Ihre Urlaubsreise die ermäßigte Ferienkarte. Sie gilt DI, MI, DO



Ankunft	km	Abfahrt	ab	Anschlüsse	an
9.10 Köln Hbf	9.12				*B4-I
(300)	DE	9.18			Essen Hbf 10.10 Dortmund Hbf 10.31
					Münster Hbf 11.28 Hagen Hbf 11.52
					Osnabrück Hbf 11.28
					Hamburg-Altona 13.45
					in Hamburg-Altona D 13.50 Neumünster 14.30
(400)	DE	9.19			Kiel 14.52
					Wittenberg-Eifel 9.46 Hagen Hbf 10.04
					Dortmund Hbf 10.25 Bielefeld Hbf 11.18
(460)	Mo - Fr	9.25			Grevenbrich 9.54 Rhegt 10.12
(400)	D	9.31			Schwannberg 9.49
					nicht 21. XII, bis 1. I, und 28. III, bis 31. III.
					● nicht 25. XII, und 1. I.
					Osnabrück 11.51 Bremen 12.59 Münster (West) 11.20
					Hagen 10.22 Dortmund 10.46 Münster (West) 11.20
					in Dortmund D 11.30 Hamm (West) 11.48
(440)	D	9.42			Aachen 10.24 (M) Lage (CS) 11.15
					in Brasser/Bruxelles N 12.35
					Brüssel N/Bruxelles M 12.30 Oostende 13.54
(490)					in Richtung Köln Hbf
(415)	X	9.48			Bergisch-Gladbach 10.13
					Overath 10.39 Dieringhausen 11.11
(460)					Gummersbach 11.20
(470)	N	9.59			Neub 10.34 Krefeld (Rh) 10.56
(300)	N	10.02			in Richtung Krefeld
(460)	E	10.08			Kaldenkirchen 11.13 (M) Eintracht 12.03
					Rohrdam CS 13.28
					■ nicht 21. XII, bis 1. I., 28. bis 31. III, und 19. V.



Girmes - Garant guter Gewebe z. B. Girmes Webpelze
Famous makers of beautiful textiles



Johs. Girmes & Co. AG 4155 Grefrath-Oedt b. Krefeld
Ein Werk der Girmes-Gruppe



Ankunft	km	Abfahrt	ab	Anschlüsse	nach	on
9.36	Düsseldorf Hbf	9.37	WZ			*B+I
(300) (400) (471)		N Z Z	9.50 10.06 10.14	In Richtung Duisburg Eickeloh 10.14 Neuß 10.25	Wuppertal-Vohwinkel 10.27	

Ankunft	km	Abfahrt	ab	Anschlüsse	nach	on
9.50	Duisburg Hbf	9.51				
(300) (300) (300)		N D D	10.11 10.19 10.36	Oberhausen 10.18 Essen 10.32 Essen-Alteessen 10.53	Weuel 10.44 Dortmund 10.57 Gelsenkirchen 10.58 Wanne-Eickel 11.05	



Ankunft	km	Abfahrt	ab	Anschlüsse	nach	on
10.24	Emmerich (M)	10.33				*B+I

Steig aus in

DUISBURG

Das Echte. Menschen. Kneipen.
Theater. Museen. Die Arbeit.
Das Leben. Zwei Flüsse.
Ein Hafen. Die echte Stadt.
Mitleben. Miterleben.

Informationen: Werbeamt, 41 Duisburg, Rathaus

STAATL. FACHKLEIN
Rein natürlich

... dient Ihrer Gesundheit!

Prospekte unverbindl. durch
Staatl. Mineralbrunnen
Siemens Erben, Zentralbüro
62 Wiesbaden, Post. 13 047

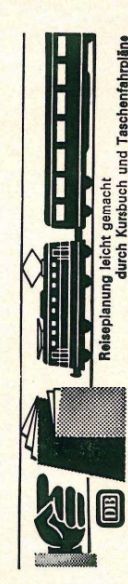
Ankunft	km	Abfahrt	ab	Anschlüsse	nach	on
10.52	Arnhem (M)	10.54				
(60) (60) (60)			10.58 11.00 11.36	Nijmegen 11.14 Zuiphen 11.32 Zuiphen 11.57	Deventer 11.47 Zwolle 12.09 Deventer 12.14 Zwolle 12.40	

Ankunft	km	Abfahrt	ab	Anschlüsse	nach	on
11.24	Utrecht (S)	11.26				
(32) (20) (14) (13) (13)		X	11.28 11.31 11.43 11.59 12.09	Hilversum 11.43 Gouda 11.54 Rotterdam CS 12.18 Den Haag CS 12.21 Lelidorp 12.25 Lelidorp 12.48		

Ankunft	km	Abfahrt	ab	Anschlüsse	nach	on
11.52	Amsterdam (S)					
(6) (1) (1) (1)			11.57 12.07 12.16 12.36	Hearlem 12.09 Zaandam 12.16 Hoorn 12.42 Enkhuizen 13.14 Enkhuizen 13.33		

Anmerkung: Gegenzug 23 „van Beethoven“ Amsterdam – Bonn
Amsterdam CS ab 18.05 Utrecht CS ab 18.35 Duisburg Hbf an 20.13
Utrecht CS ab 20.25 Bonna Hbf an 21.13
In Köln Hbf 20.26 Spahr 21.05 Koblentz Hbf 21.58 Mainz Hbf 22.49
Frankfurt (M) Hbf 23.14

König-Risener ... auch im Speisewagen



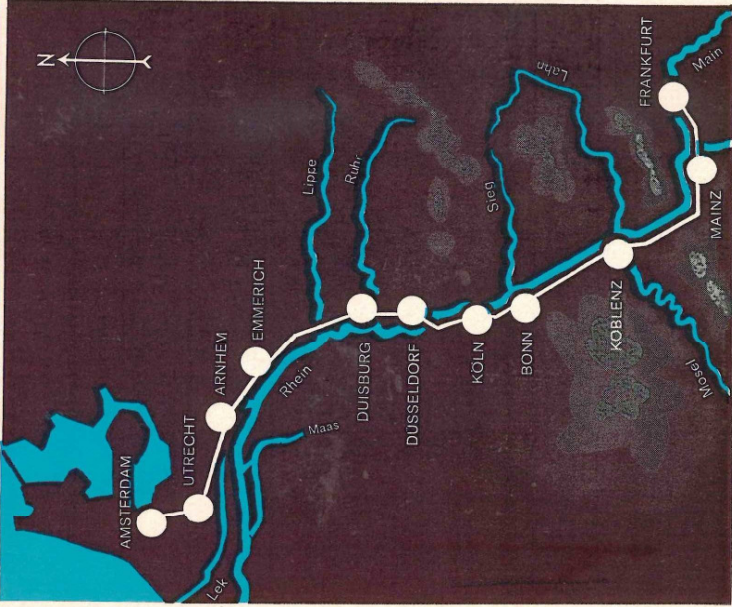
Ihr Zugbegleiter* erscheint monatlich in Zusammenarbeit mit der Deutschen Bundesbahn.
Herausgeber: Eisenbahn-Kurier Verlag, Postfach 10 15 78, 7800 Freiburg i. Br., Postfach 10 22 86, 7200 Heilbronn.
300 Kasse, Am Hauptbahnhof, Postfach 10 15 78, 7800 Freiburg i. Br., Postfach 10 22 86, 7200 Heilbronn.
Druck: Linneborn KG, 4300 Essen-Werden, Laupendahl Landstraße 100/119.
Printed in Germany — Imprimé en Allemagne.

Ihr Zug-Begleiter

TEE 22

van Beethoven

Frankfurt - Amsterdam



CINZANO
wünscht gute Reise.
Im Speisewagen.

Januar 1975

Ihr Zug-Begleiter des TEE 22 „van Beethoven“ (Winterfahrplan 1975)

Vorherige Doppelseite:

„Ihr Zug-Begleiter“ des TEE 22 „van Beethoven“ (Winterfahrplan 1975)⁹⁵

Die Bewirtschaftung des Speisewagens erfolgte durch die Deutsche Schlafwagen- und Speisewagen-Gesellschaft mbH (DSG). Zuglokomotiven waren auf deutscher Seite in der Regel die Baureihen 103 und 112 der Deutschen Bundesbahn, beide in der TEE-Farbgebung weinrot/beige, auf niederländischer Seite überwiegend die Baureihen 1100 und 1200 der Nederlandse Spoorwegen.



Zuglaufschilder TEE 22/23⁹⁶

⁹⁵ Sammlung Arnulf Marquardt-Kuron

⁹⁶ Sammlung Sascha M. Kaminski

Im Modell hat die Firma Fleischmann im Jahr 2019 den TEE 22 van Beethoven von Frankfurt/M. nach Amsterdam CS im Maßstab 1:160 (Baugröße N) herausgebracht.



Vor dem Modell des Bonner Hauptbahnhofes von Faller wurden die vier 1.-Klasse-Waggons des TEE 22 van Beethoven der Firma Fleischmann für dieses Foto (vorbildwidrig) mit der Beethoven-Bonn-Lokomotive der SETG⁹⁷ von Hobbytrain⁹⁸ kombiniert. Aber vielleicht ergibt sich im Jubiläumsjahr 2020 die Möglichkeit einer Sonderfahrt in dieser Konstellation?!



Detail des TEE 22 van Beethoven der Firma Fleischmann im Maßstab 1:160 (Baugröße N) vor dem Modell des Bonner Hauptbahnhofes von Faller⁹⁹

⁹⁷ vgl. Seite 58/59 in dieser Broschüre

⁹⁸ Modelle Sammlung Arnulf Marquardt-Kuron, Fotos © Arnulf Marquardt-Kuron

⁹⁹ Modelle Sammlung Arnulf Marquardt-Kuron, Fotos © Arnulf Marquardt-Kuron

IC Ludwig van Beethoven

Bereits am 26. September 1971 war von der Deutschen Bundesbahn der InterCity-Verkehr aufgenommen worden, damals noch rein erstklassig. Die ICs lösten die langjährige Gattung der Fernschnellzüge ab und fuhren im Gegensatz zu diesen in einem Taktfahrplan mit Systemhalten (meist alle zwei Stunden).

Mit Beginn des Sommerfahrplans 1979 am 27. Mai wurden unter dem Slogan „Jede Stunde, jede Klasse“ in den InterCity-Zügen sowohl die zweite Wagenklasse eingeführt als auch der Takt auf einen exakten Stundenrhythmus verdoppelt.



Zuglaufschilder IC 513 Ludwig van Beethoven, Lang- und Kurzstrecke¹⁰⁰

¹⁰⁰ Sammlung Arnulf Marquardt-Kuron

So verkehrte auch der neu eingeführte Intercity IC 122/123 als Nachfolger des TEE 22/23 van Beethoven vom Sommerfahrplan 1979 bis 1982 zwischen Frankfurt/Main und Amsterdam CS. Ab 1983 wurde dieser Zuglauf zeitlich etwas später gelegt und verkehrte mit derselben Zugnummer IC 122/123 unter seinem neuen Namen "Rembrandt" auf dem gleichen Laufweg.

In den darauf folgenden Jahren verkehrte Ludwig van Beethoven bzw. „nur“ Beethoven auf den Linien

- IC 122/123 Amsterdam CS - Frankfurt (später auch bis Würzburg)
- IC 510/511 Dortmund - München
- IC 512/513 Dortmund - München (Kurzstrecke Stuttgart - München)
- IC 540/541 Bonn - Berlin
- IC 608 Bonn - Berlin Stadtbahn



Während der IC 541 Beethoven von Bonn nach Berlin Hbf fuhr, endete der IC 540 Beethoven bereits in Köln. Gestellt wurde der Zug vom Betriebswerk Köln 1.¹⁰¹

Vom 2. Juni 1991 bis zum 30. Mai 1992 verband IC 608 – in diesen Zeitraum fiel der Hauptstadtbeschluss des Deutschen Bundestages am 20. Juni 1991 – die beiden deutschen Hauptstädte.¹⁰²



¹⁰¹ <https://alte-zuglaufschilder.de/zuglaufschild/ic-540-beethoven-berlin-hbf-koeln-2/>

¹⁰² <https://alte-zuglaufschilder.de/zuglaufschild/ic-608-beethoven-bonn-berlin-stadtbahn/>

Salzgitter Stahl

Maschinen · Industrieanlagen

Artikelnr. km Abfahrt Anschlüsse
21.55 Wiesbaden Hbf 22.01

↓ \$ 22.19 Mainz Hbf 22.28 Rüsselsheim 22.48
 Frankfurt (M) Flughafen 23.00,
 42 weiter in Richtung Frankfurt (Main) Hbf
 \$ S-Bahnanschlüsse bestehen in Richtung:
 Mainz-Kastel - Frankfurt (M) Hbf

22.27 Frankfurt (Main) Hbf

D 22.35 Hansau Hbf 22.50 Süds. 23.41 Bad Hersfeld 0.11 (500)
 Bebra 0.24 Berlin Zoo Garten 6.22
 \$ **Sachsenroß** (550)
 Darmstadt Hbf 22.52 (550)
 22.39 Gießen 23.06 (551)
 Gießen-Erfelden 23.16 (500)
 1 E 22.41 Frankfurt (Main) Süd 22.46
 Offenbach (M) Hbf 22.51 Langenselbold 23.09
 Bad Soden-Salmünster 23.29 Steinau (Straße) 23.35
 Schlüchtern 23.41 Frieden 23.48
 Neuhof (Kr. Fulda) 23.52 (550)
 1 Richtung Darmstadt Hbf 23.29 (550)
 D 22.46 Bad Nauheim 23.38 Kassel Hbf 0.58 (528)
 Marburg (Lahn) 23.52 Kassel Hbf 0.58
 Gehlhäusen 23.38 Göttingen 2.07
 Hannover Hbf 3.11 Nienburg (Weeser) 4.08 (500)
 n. ⑥/⑧ D 23.05 Delmenhorst 5.24 Hude 6.37
 Oldenburg (Oldb) Hbf 5.52 Raateide 6.13
 Varel (Oldb) 6.27 Sande 6.40
 ⑥/⑧ Hamburg 6.52
 Hamburg Dammtor 6.03 Hamburg-Altona 6.11
 (Westerland (Sylt) 9.06 nur 8./9. IV.)
 Langensiefen (Bad Nauheim) 23.39
 Heimbild (Bergstr.) 23.44
 Weinheim (Bergstr.) 23.52
 Mannheim-Friedrichsfeld 0.02
 ⑥/1 E 23.05 S-Bahnanschlüsse bestehen in Richtung:
 Kronberg (Ta) Niedermaisen (Ta)
 Bad Soden (Ta) Friedrichsdorf (Ta)
 Bad Vilbel - Friedberg (Hess)
 ■ 5 - nicht 24. bis 26. XII., 31. XI. bis 2. I.,
 nicht 6. I.
 ■ 6 - nicht 6. I.
 h - nicht 1./2. I., 9./10. IV., 21./22. V.,
 auch 30./31. XI., 8./9. IV., 19./20. V.

Alle Leute sind von heute - mit dem Erfahrungsschatz von gestami
 Interessante Gespräche und eine gute Reise! Ihr Kuratorium Deutsche Altschiffe
 3500 Kassel i. Spinnereistraße 67 91-500, Reisebüroamt Kfz

IZB erscheint monatlich in Zusammenarbeit mit der Deutschen Bundesbahn zur Ausgabe in den Zügen.
 Bezugsbedingungen: 0,20 DM je Einzelheft und 2 DM Versandkosten, 30 DM alle TEE- u. IC-ZB,
 20 DM alle D-ZB, 50 DM alle IZB und 4 DM Versandkosten.
 Anzeigen: Kuratorium Deutsche Altschiffe, Postfach 100, 3500 Kassel i. Spinnereistraße 67 91-500, Am Hauptbahnhof.
 3500 Kassel i. Telefon (0561) 167 81, Telex 09392298, Bank: Deutsche Verkehrs-Kredit-Bank AG,
 Kassel, Nr. 61 73 BLZ 520 10300
 Druck: Samuel Lucas, 5600 Wuppertal 1 - Printed in Germany - Imprime en Allemagne

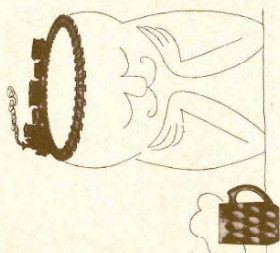
Literarische Leckerbissen für Freunde der Eisenbahn

Bohumil Štěpán's Eisenbahnhumor.

Ein Schmunzelbuch für Menschen, die hin- und hergerissen sind zwischen dem Leben und dem Eisenbahnverkehr. Bohumil Štěpán lebende Prager Graphiker Bohumil Štěpán geschaffen. Man wird bisweilen an den braven Soldaten Schweiß erinnert, wenn man die „absurd durchgespielten Štěpán-Witze in Zeichnungen und Collagen betrachtet.“ (so „Der Spiegel“). Einen „Weltmeister der Karikatur“ nennt ihn die Stuttgarter Zeitung, und „Die Zeit“ bezeichnet ihn als „den besten Karikaturisten nach über die Welt lachen könnte Ebenbürtig und „mit Pfeffer“ sind die Verse, die Kurt Milie, Chefredakteur einer deutschen Tageszeitung, dazu schrieb. Eine wirklich gelungene Kurzum: Eine wirklich gelungene Einheit, eine echte Symbolik!

Wenn Sie ein kultiviertes Buch für einen Kollegen oder Geschichtsfreund mit verknüpfen, dann ist dies ein Buch, das Sie mit der Bahn als Hintergrund — Hier ist!

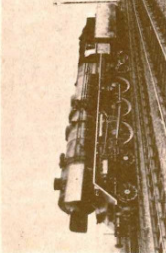
Preis: DM 19,96 + Porto



Betriebsbuch der Dampflok 05 002

Zu jeder Lokomotive gehört, gewissermaßen als ständige Originalkopie, ein Betriebsbuch. Dieses Betriebsbuch enthält alle wesentlichen technischen Daten, an die sich dann die regelmäßigen betrieblichen Eintragungen über die erzielten Kilometerleistungen, über Ausbesserungen, Untersuchungen und Stationierungen anschließen. Betriebsbücher der Lokomotivkommanden gehen heute zu beliebigen Zeiten in die Bibliothek der Verkehrsdienste. Die erste Veröffentlichung dieser Art ist das Betriebsbuch der Weikard-Dampflok 05 002, die am 11. Mai 1936 zwischen Hamburg und Berlin 200,4 km/h erreichte. Für den Nachdruck wurde das Betriebsbuch von DIN A4 auf DIN A5 verkleinert. Vorgeheftet ist eine kurze Darstellung der Geschichte dieser bemerkenswerten Lokomotive, deren Schwestermaschine 05 001 heute im Verkehrsmuseum Nürnberg zu bewundern ist.

Betriebsbuch der Dampflok 05 002, Nachdruck, rund 165 Seiten im Format DIN A5, Preis: DM 16,95 + Porto



Buchgeschenke für sich selbst oder auch für Verwandte und Freunde

Zu beziehen von:
Verkehrswissenschaftliche Lehrmittelgesellschaft mbH
3500 Kassel, Bürgermeister-Brunner-Straße 2

Dezember 1981

IZB

IHR ZUG-BEGLEITER

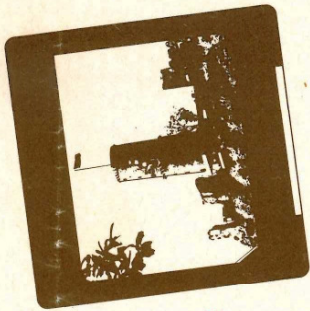
IC 123 van Beethoven

Amsterdam - Frankfurt (Main)

BONN...

Lebensfreude in Rhein-Kultur.

Rheinkultur à la Bonn, das ist die lebenswerte Mischung aus traditioneller rheinischer Lebensfreude und internationalem weltoffenen Charme. Ein harmonisches Nebeneinander von großer Politik, Kunst, Sommer und Alltag. Ein Hauch kurfürstlicher Zeit, der Bonner Sommer, Beethovens Werke, der Rhein mit seinen Burgen und Bergen.



Informationen bei:
Werbe- und Verkehrsamt
Bonn
Postfach 200864
D-5300 Bonn 2

Unternehmen, die rechnen können, können mit uns rechnen.

Kredite
 an Partner der Eisenbahnen für den verschiedensten Finanzierungsbedarf
 Einlagen
 zu marktgerechten Zinssätzen für alle Laufzeiten
 Stundung
 von Eisenbahnfrachten

DEUTSCHE VERKEHRS-KREDIT-BANK

Zentrale: 6000 Frankfurt/Main 1, Untermainkai 23-25

Ihr Zug-Begleiter des IC 123 „van Beethoven“ (Winterfahrplan 1981)

Vorherige Doppelseite:

„Ihr Zug-Begleiter“ des IC 123 „van Beethoven“ (Winterfahrplan 1981)¹⁰³

Den IC 511 "van Beethoven" hat die Firma Märklin-Trix im Maßstab 1:87 (Baugröße H0) für den Zuglauf Dortmund – Mannheim – Stuttgart – München herausgebracht. Der dargestellte Betriebszustand ist der Sommer 1985.



Modell des IC 511 Dortmund – München von Märklin-Trix vor dem Bonner Hauptbahnhof von Kibri im Maßstab 1:87. Zeitlich richtig eingeordnet ist auch als Zuglok die Jubiläumslok „150 Jahre Eisenbahn in Deutschland“ 103 230 - 9 von Roco¹⁰⁴

¹⁰³ Sammlung Arnulf Marquardt-Kuron

¹⁰⁴ Modelle Sammlung Arnulf Marquardt-Kuron, Foto © Arnulf Marquardt-Kuron

Leider nicht umgesetzt, der Beethoven-ICE4 der Deutsche Bahn AG



Fotomontage eines ICE4 mit dem BTHVN2020-Logo¹⁰⁵

Ursprünglich stand Ludwig van Beethoven auf der Benennungsliste für einen der neuen ICE4-Züge der Deutsche Bahn AG. Diese hatte ihre Zusage im März 2018 jedoch wieder zurückgezogen: Kein Zug sollte nach Menschen benannt werden. Die Bürger für Beethoven hatten daraufhin den Vorstand der DB AG aufgefordert, den Rückzieher zu überdenken: „*Beethoven bleibt nicht nur im Blick auf das Jubiläumsjahr 2020 ein besonderer Fall*“, so BfB-Vorstandsmitglied Arnulf Marquardt-Kuron: Schließlich sei Beethovens Schlusssatz der Neunten Sinfonie von der Europäischen Union zu ihrer Hymne erhoben worden. Alternativ könnten DB AG und ÖBB im Jahr 2020 auch den Eurocity Wien-München-Bonn-Dortmund nach Ludwig van Beethoven benennen, wie dies während der „Ideenbörse Beethoven 2020“ im Winter 2015/2016 vorgeschlagen worden war.¹⁰⁶ Geschehen ist bisher nichts.

¹⁰⁵ © Dr. Stephan Eisel

¹⁰⁶ vgl. <http://www.buergerfuerbeethoven.de/clubs/beethoven/artic/Beethoven2020-Broschure23-02-2016.pdf>, S. 13

Die British Rail Class 92003 Beethoven

Die British Rail Class 92 ist eine Zweisystem-Elektrolokomotive, die sowohl mit 25 kV Wechselstrom aus der Oberleitung als auch mit 750 V Gleichstrom aus einer bodennahen Stromschiene betrieben werden kann. Sie wurde speziell für Zugleistungen im Personen- und im Güterverkehr durch den Kanaltunnel zwischen Großbritannien und Frankreich entwickelt und in den Jahren 1993 bis 1996 ausgeliefert. Betrieben wurden die Lokomotiven von der französischen SNCF und von GB Railfreight/Europorte 2 sowie DB Cargo UK.¹⁰⁷ Die Lokomotiven der Baureihe wurden nach bekannten Dichtern, Künstlern und Komponisten benannt, die 92003 erhielt den Namen „Beethoven“.



*Die 92003 "Beethoven" am 10. Mai 2010
im Bahnhof Warrington's Bank Quay.¹⁰⁸*

¹⁰⁷ vgl. https://british-rail-locomotives.fandom.com/wiki/Class_92 und <http://www.revolutiontrains.com/class-92/>

¹⁰⁸ <https://www.flickr.com/photos/bonedome/4607584527>

Nachdem die Lokomotiven durch die Betriebsaufnahme der Eurostar-Züge durch den Euro-Tunnel nicht mehr benötigt wurden, wurden sie auf andere Strecken im Vereinigten Königreich verteilt oder verkauft. So läuft die 92003 - unter Verlust ihres Namens „Beethoven“ - heute in Rumänien und im Kosovo.

Der italienische Modelleisenbahn-Hersteller Lima hat die Lokomotive in dem in Großbritannien weit verbreiteten Modellmaßstab 1:76 auf den Markt gebracht:



Vor dem Straßenschild „Beethovenstraße“ das Modell der 92003 „Beethoven“ von Lima im Maßstab 1:76¹⁰⁹

¹⁰⁹ Modell Sammlung Arnulf Marquardt-Kuron, Foto © Arnulf Marquardt-Kuron

„The Proud of Europe“ – die Beethoven-/Bonn-Lokomotive der SETG

Die Salzburger Eisenbahn Transportlogistik GmbH (SETG) wurde im Jahr 2001 gegründet. Von seinem Sitz in Salzburg aus transportiert das Unternehmen mit eigenen und geleasteten Elektro- und Dieselloks Ganzzüge überwiegend in Österreich und Deutschland.¹¹⁰



The Proud of Europe im Auslieferungszustand¹¹¹

Aus Anlass seines fünfzehnjährigen Bestehens ließ das Unternehmen im Jahr 2016 die Lokomotive 193.218 neu gestalten: "The Proud of Europe" ist dabei auch ein politisches Statement für ein Europa ohne Grenzen. Denn die Motive sind die Europa-Sterne, eine Europa-Karte, der Komponist der Europa-Hymne, Ludwig van Beethoven, sowie die Stadt seiner Geburt,

¹¹⁰ https://de.wikipedia.org/wiki/Salzburger_Eisenbahn_Transportlogistik

¹¹¹ © Salzburger Eisenbahn Transportlogistik GmbH - <http://www.setg.at/startseite.html>

Kindheit und Jugend, mit dem Bonner Marktplatz und dem historischen Rathaus. Die von der SETG geleaste Vectron-Lokomotive wurde von Siemens gebaut und befindet sich im Eigentum der ELL Austria GmbH (kurz für European Locomotive Leasing), einer Leasinggesellschaft für Schienenfahrzeuge mit Sitz in Wien.

Der Vorstand der Bürger für Beethoven hat kürzlich beschlossen, dem Eigentümer dieser europäischen Beethoven-/Bonn-Lokomotive den Götterfunken 2020 zu überreichen. Die Vorbereitungen auf dieses Ereignis, zu dem die Lokomotive nach Bonn kommen wird, laufen bereits.

Die Modellbaufirma Hobbytrain hat im Jahr 2019 ein Modell der Lokomotive in der Baugröße N (Maßstab 1:160) herausgebracht.



Das Hobbytrain-Modell des Beethoven-Bonn-Vectron vor dem Modell des Bonner Hauptbahnhofes von Faller¹¹²

¹¹² Sammlung Arnulf Marquardt-Kuron, Foto © Arnulf Marquardt-Kuron

Die BTHVN2020-Lokomotive der MRCE



Am 23. April 2019 fuhr die BTHVN2020-Lokomotive zu ihrer offiziellen Vorstellung in den Bonner Hauptbahnhof ein. Die Lokomotive vom Typ U2-010 ist anlässlich des Beethoven-Jubiläumsjahres 2020 mit dem Logo und dem Portrait Ludwig van Beethovens vor allem auf den Strecken Köln-Berlin und Hamburg-Köln unterwegs. Gestaltet wurde sie durch die ungarische Loc & More GmbH.¹¹³

Eigentümerin ist die Mitsui Rail Capital Europe GmbH (MRCE), die die europaweit größte Leasingflotte von Lokomotiven betreibt: 350 der je

rund 4,5 Millionen Euro teuren Zugmaschinen werden dem Güter- und Personenverkehr zur Verfügung gestellt. Mit einer Laufleistung von rund 200.000 Jahreskilometern im Cargo- und bis zu 300.000 Kilometern im Personenverkehr kann jede Lokomotive bis zu 30 Jahre im Einsatz sein.

Ursprünglich wurde die wendezugfähige Universallok für die Österreichischen Bundesbahnen (ÖBB) entwickelt. Sie basiert auf den Baureihen 152 und 120 der Deutschen Bahn AG. Traktions- und sicherungstechnisch ist die Bauart für Deutschland, Österreich und Ungarn ausgerüstet und zugelassen, seit Mai 2002 ist ihr Einsatz auch in der Schweiz erlaubt.¹¹⁴

¹¹³ <https://www.locandmore.eu>

¹¹⁴ vgl. https://www.bthvn2020.de/fileadmin/user_upload/Pressemeldungen/PM_Beethoven_Lok.pdf, https://de.wikipedia.org/wiki/Mitsui_Rail_Capital_Europe, © Foto Arnulf Marquardt-Kuron



80 Tonnen Eleganz während der Vorstellung im Bonner Hauptbahnhof¹¹⁵

Die Modellumsetzung der Lokomotive erfolgte in der Baugröße H0 (Maßstab 1:87) im Januar 2020 durch die österreichische Firma Jägerndorfer.



Handmuster des H0-Modells während der Vorstellung im Hauptbahnhof Bonn

¹¹⁵ Fotos dieser Doppelseite © Arnulf Marquardt-Kuron

Beethoven-Europa-Straßenbahn in Bonn mit der Ode an die Freude

Bereits seit dem Jahr 2018 verkehrte in Bonn im Auftrag der dortigen EU- Informationsstelle für Bürgerinnen und Bürger auf den SWB-Linien 61/62/65 eine Straßenbahn als „Europa-Bahn“ mit gelben Sternen auf blauem Grund. Aus Anlass des Jubiläumsjahrs zum 250. Geburtstag Beethovens, dem Komponisten der Europa-Hymne, und den europäischen Werten und dem Bonner Standort verpflichtet, hat die Europäische Kommission diese Straßenbahn Anfang Dezember 2019 in die „Beethoven-Europa-Bahn“ umgestalten lassen. Die Ode an die Freude stammte aus der Feder Friedrich Schillers und wurde „von Bonns berühmtestem Sohn“, so der Vertreter der Europäischen Kommission in Deutschland, Jörg Wojahn, „für den Schlusschor seiner Neunten Symphonie vertont: *Wie könnten die europäischen Werte von Einigung, Solidarität, Freiheit und Frieden trefflicher ausgedrückt werden als mit der zum jubelnden Chor gesteigerten Melodie, die besingt, dass alle Menschen Brüder werden?*“¹¹⁶



*Die Beethoven-Europa-Straßenbahn am Bonner Busbahnhof*¹¹⁷

¹¹⁶ Pressemitteilung der Europäischen Kommission, Regionalvertretung in Bonn, vom 5.12.2019

¹¹⁷ Foto © Arnulf Marquardt-Kuron

Promotion-Film „Träume zwischen Alltag und morgen“

Die Deutsche Bundesbahn hatte im Jahr 1982 einen Promotion-Film über ihr Intercity-System mit der mitreißenden (oder mitreisenden?) Sinfonie Nr. 1 Ludwig van Beethoven unterlegt; dieser Film ist auf Youtube zu sehen:

<https://www.youtube.com/watch?v=HyVmPY2k3rc>

Willkommen in Beethovens geliebtem Rheinland

Der Bonner Hauptbahnhof hat Bezüge sowohl zum Thema Verkehr als auch zu Ludwig van Beethoven: Zur Weltklimakonferenz COP23 im



November 2017 wurde in Kooperation zwischen dem Presseamt der Stadt Bonn und der DB AG ein Willkommen-Schild installiert. Die Reisenden werden seither „in der deutschen Stadt der Vereinten Nationen und der Geburtsstadt Beethovens“ begrüßt.¹¹⁸ Seit Oktober 2019 befindet sich ein solcher Gruß auch an allen Auf- und Abgängen.



Seit Anfang Februar 2020 werden die Reisenden am Köln-Bonner Flughafen CGN mehrmals täglich auf das Beethoven-Jubiläumsjahr hingewiesen. Die Sequenz beginnt mit dem „Tatatata“-Motiv aus

Beethovens fünfter Sinfonie und endet mit dem Flughafen-Jingle.¹¹⁹ Und am Parkhaus prangt großformatig das Logo für das Jubiläumsjahr.¹²⁰

¹¹⁸ Foto © Arnulf Marquardt-Kuron

Die Bürger für Beethoven haben sich bei der Deutsche Bahn AG für diese Geste bedankt und gleichzeitig weitere Verbesserungen angeregt. Vgl. <http://www.buergerfuerbeethoven.de/clubs/beethoven/news/BfB-Presse-19-2018-Bahnhof-01-08-2018.pdf>

¹¹⁹ vgl. <https://www.koeln-bonn-airport.de/am-airport/aktuelles/beethoven-2020-am-flughafen-koelnbonn.html>

¹²⁰ © Foto Lea Kuron

Der Heißluftballon L. v. Beethoven des Malcom Forbes

Malcom Forbes war Verleger des legendären Forbes-Magazins und einer der reichsten Menschen der USA. Neben vielen anderen Interessen war er vor allem begeisterter Fahrer von Heißluftballonen und Beethoven-Fan. So lag es für ihn nahe, „sich für 70.000 Dollar einen neuen Heißluftballon bauen zu lassen, fünf Stockwerke hoch, in der Form einer Beethoven-Büste“. ¹²¹ Im Frühjahr 1987 tourte er mit seinem Beethoven-Ballon durch Deutschland (Berlin, Hamburg, Düsseldorf, Bonn, Frankfurt, Stuttgart, München) und unternahm in jeder Stadt eine Ballonfahrt: In Berlin stieg er vom Platz der Deutschen Einheit auf und schwebte über den Reichstag!

Nach Forbes' Tod im Februar 1990 kaufte der Bonner Unternehmer Friedhelm Tang den Beethoven-Ballon für die Ballon Team Bonn GmbH.



Vor der Kulisse der Universität und im Vergleich zu den „normalen“ Heißluftballons sind die imponierenden Ausmaße des Ballons zu erkennen. ¹²²

¹²¹ Gehrman, Wolfgang: Heiße Luft und harte Dollars - ein Blick auf die Welt von ganz oben, Die in: Zeit Nr. 27/1987 vom 26.6.1987 (<https://www.zeit.de/1987/27/heisse-luft-und-harte-dollars> (abgerufen am 26.8.2019))

¹²² Fotos © Arnulf Marquardt-Kuron

Als ein besonderes Geschenk an das in Folge der Aktivitäten der Bürger für Beethoven¹²³ wieder neu gegründete Beethoven-Fest unter der Intendanz von Prof. Dr. Franz Willnauer organisierte Arnulf Marquardt-Kuron von der Bonner Wirtschaftsförderung mit der Sponsor-Hilfe der Deutschen Post einen Start des Beethoven-Ballons von der Hofgartenwiese aus. Im September 1998 waren Hunderte gekommen, um dieses fast einmalige Ereignis mit zu erleben. Der Ballon war so hoch, dass einige Menschen erschreckt auf Seite liefen, als er sich



aufrichtete. Nachdem er prall gefüllt war, konnte er starten und schwebte in Richtung Nordosten davon.¹²⁴ Auf seinem Weg zum Rhein wurde er von einer leichten Windböe erfasst, die ihn kurzzeitig zur richtigen Seite kippte:

*Ludwig van Beethoven verneigte sich vor seinem Geburtshaus!*¹²⁵

Leider haben Heißluftballons nur eine begrenzte Lebenszeit, so dass er heute nicht mehr existiert.

Überdauert hat der Heißluftballon von Malcom Forbes allerdings in Form eines Pins in der Sammlung des Ehepaars Brüggemann.¹²⁶



¹²³ vgl. Festschrift „25 Jahre Bürger für Beethoven“:

https://www.buergerfuerbeethoven.de/clubs/beethoven/artic/Festschrift_Web.pdf

Die Festschrift kann auch in gedruckter Form in der Geschäftsstelle der Bürger für Beethoven bestellt werden:
info@buergerfuerbeethoven.de

¹²⁴ Einen zweiten Startversuch gab es einige Tage später vor der Beethoven-Halle, der jedoch wegen zu hoher Windgeschwindigkeiten abgebrochen werden musste.

¹²⁵ Foto © Arnulf Marquardt-Kuron

¹²⁶ <https://www.brueggemannswelt.de/pages/gallery/forbes-beethoven2087.php>

DC-10-30 PH-DTB “Ludwig van Beethoven” der KLM



Bug der PH-DTB „Ludwig van Beethoven“ der KLM 1993 in Amsterdam¹²⁷

Die McDonnell Douglas DC-10 ist ein dreistrahliger Großraumflugzeug des traditionsreichen US-amerikanischen Flugzeugbauers. Der Erstflug des Flugzeugtyps fand am 29. August 1970 von Long Beach, Kalifornien zur Edwards Air Force Base statt. Die DC-10 war nach der Boeing 747 für lange Zeit das zweithäufigste und zweitschwerste Großraumflugzeug. Sie ging sowohl durch ihre Langlebigkeit und als auch durch eine Unfallserie in den 1970er-Jahren in die Geschichte der Zivilluftfahrt ein.¹²⁸

Die DC-10-30, die zum ersten Mal im Herbst 1972 flog, war die zweite Langstreckenversion. Sie wurde weltweit auf solchen Interkontinentalstrecken eingesetzt, die den Einsatz einer vierstrahligen Boeing 747 nicht rechtfertigten, und wurde dadurch die erfolgreichste Version der DC-10-

¹²⁷ <https://www.flickr.com/photos/48073612@N04/39947763571>

¹²⁸ https://de.wikipedia.org/wiki/McDonnell_Douglas_DC-10

Familie. Die niederländische Fluggesellschaft KLM gehörte im Herbst/Winter 1972 zu den Erstkunden: Die Maschine¹²⁹ mit dem Namen „Ludwig van Beethoven“ wurde am 1. September 1972 in Long Beach endmontiert und drei Monate später, am 3. Dezember 1972, mit der Kennung PH-DTB an die KLM ausgeliefert. Ihren ersten Flug (first service) für die KLM absolvierte sie am 19. Dezember desselben Jahres.¹³⁰ Es folgten im Jahr 1973 die Chopin, Ravel, Mozart, Verdi und Bach.



Bis Ende 1994 flog sie für die KLM und wurde ab August 1995 von den Northwest Airlines geleast, ihre Nachregistrierung – unter Verlust des Namens „Ludwig van Beethoven“ – auf N229NW erfolgte im Februar 1996. Nachdem das Flugzeug in den Jahren 2005/06 immer wieder in Arizona und Texas gelagert worden war, wurde es im Jahr 2007 verschrottet.

¹²⁹ <https://studylib.net/doc/8631714/mc-donnell---douglas-dc>

¹³⁰ vgl. o.V.: Herkenning, tijdschrift voor vliegtuig-, scheeps- en pantserherkenning, jaargang 24, januari 1972, S. 115



Die „Ludwig van Beethoven“ hebt vom Flughafen Amsterdam Schiphol ab¹³¹

Die PH-DTB „Ludwig van Beethoven“ der KLM wurde als Modell in limitierter und leider mittlerweile vergriffener Auflage von Herpa und Inflight 200 im Maßstab 1:200 umgesetzt.



In Ermangelung eines Modells der „Ludwig van Beethoven“ (vergriffen) die Modelle der „Wolfgang Amadeus Mozart“ aus Kunststoff von Herpa (links) und der „Johann Sebastian Bach“ aus Metall von Inflight 200 (rechts)¹³²

¹³¹ Sammlung Arnulf Marquardt-Kuron

¹³² Modelle Sammlung Arnulf Marquardt-Kuron, Fotos © Arnulf Marquardt-Kuron

BÜRGER FÜR BEETHOVEN

Mit über 1.700 Mitgliedern sind die BÜRGER FÜR BEETHOVEN der größte ehrenamtlich geführte Verein in Bonn und der Region. Sie fördern die Musik Ludwig van Beethovens und sein Andenken in seiner Geburtsstadt.

Der Verein wurde 1993 als Bürgerinitiative gegründet, um das traditionsreiche Beethovenfest in Bonn zu retten: Nachdem von den politisch Verantwortlichen alle Zuschüsse für das Fest gestrichen wurden, organisierten die BÜRGER FÜR BEETHOVEN von 1995 bis 1998 ihren "Beethoven-Marathon" und hatten damit überwältigenden Erfolg in der Bürgerschaft. Dass der Rat der Stadt Bonn dann den Beschluss fasste, das Beethovenfest als jährliches internationales Festival wieder aufleben zu lassen, war die unmittelbare Folge dieses Engagements der BÜRGER FÜR BEETHOVEN.

Seit 2001 tragen die BÜRGER FÜR BEETHOVEN als Freunde und Förderer der Beethovenfeste mit vielfältigen Aktivitäten zum Festival bei u.a. mit einem Schaufensterwettbewerb und dem exklusiven Kartenvorverkauf an die Mitglieder. Dazu kommen die jährliche Verleihung des Beethoven-Rings und der Jugendwettbewerb "Beethoven Bonnensis". Regelmäßig finden die öffentliche Talkrunde "Beethoven-treff" sowie besondere Veranstaltungen statt, insbesondere ein Gesprächskonzert am 26. März (nicht nur der Todestag Beethovens 1827, sondern auch der Jahrestag seines ersten öffentlichen Konzerts 1778), die Erinnerung an die Enthüllung des Beethoven-Denkmal am 12. August auf dem Münsterplatz und jeweils im Juli das Musikerfrühstück zum Treffen von Haydn mit Beethoven in der Godesberger Redoute.

Als besondere Auszeichnung verleihen die BÜRGER FÜR BEETHOVEN den „Beethoven-Ring“ an herausragende junge Musiker und den „Götterfunken“ für Initiativen, die sich um Beethoven verdient machen.

Ein besonderer Schwerpunkt für die BÜRGER FÜR BEETHOVEN ist die Profilierung Bonns als Beethovenstadt u.a. durch vielfältige Aktivitäten zum Beethovenjubiläum 2020 zum 250. Geburtstag des Komponisten und für die Einrichtung eines wahrnehmbaren und erlebbaren Beethoven-Rundgangs. Dazu gehört auch der BEETHOVEN-COUNTDOWN, den der Verein zur Hinführung auf 2020 seit 2017 einmal jährlich mit über 50 Musikern unterschiedlicher Stilrichtungen auf dem Bonner Marktplatz veranstaltet.

Die BÜRGER FÜR BEETHOVEN verfolgen ausschließlich gemeinnützige Zwecke. Die Mitglieder sind ehrenamtlich tätig. Für ihr Engagement wurden die BÜRGER FÜR BEETHOVEN 2006 mit dem Bürgerpreis der Stadt Bonn "Kultur verbindet" ausgezeichnet.

**Weitere Informationen und aktuelle Termine finden Sie unter
www.buerger-fuer-beethoven.de**

Schriftenreihe der BÜRGER FÜR BEETHOVEN

- 1. Stephan Eisel
Mozart 2006 - 250 – Beethoven 2020
(September 2014)**
- 2. Bürger für Beethoven (Hrsg.)
Ideenbörse Beethoven 2020
(Februar 2016)**
- 3. Arnulf Marquardt-Kuron
Die Taufkirche von Ludwig van Beethoven
(3. erw. Auflage Juni 2017)**
- 4. Beethoven-Rundgang für Bonn und die Region
(3. vollständig überarbeitete Auflage August 2018)**
- 5. Bürger für Beethoven
Bonn als erlebbare Beethovenstadt gestalten
(Januar 2017)**
- 6. Ulrich Konrad
Der "Bonner" Beethoven
(Juni 2017)**
- 7. Stephan Eisel
... nach Tahiti, Grönland und Calcutta
(Beethovens internationales Netzwerk im Zeitalter der Postkutsche)
(November 2017)**
- 8. Stephan Eisel
Der neue Beethoven-Rundgang für Bonn und die Region -
Die Realisierung der Initiative der BÜRGER FÜR BEETHOVEN für eine
angemessene Präsentation der authentischen Orte aus Beethovens 22
Bonner Jahren
(August 2018)**
- 9. Arnulf Marquardt-Kuron
Zu Wasser, zu Lande und in der Luft:
Ludwig van Beethoven als Namensgeber
(Februar 2020)**

Kostenfrei bestellen bei

Bürger für Beethoven - Kurfürstenallee 2-3, D-53177 Bonn
Tel. 0228 36 62 74 - Fax 0228 184 76 37

info@buenger-fuer-beethoven.de

oder Download unter www.buenger-fuer-beethoven.de



Bürger für Beethoven

Kurfürstenallee 2-3, 53177 Bonn

www.buerger-fuer-beethoven.de

info@buergerfuerbeethoven.de

0228 – 36 62 74

ANTRAG AUF MITGLIEDSCHAFT

Ich (Wir) möchte(n) Mitglied(er) der Gesellschaft Bürger für Beethoven werden:

- Einzelmitgliedschaft (Jahresbeitrag € 25,00)
- Mitgliedschaft für Ehepaare (Jahresbeitrag € 37,50)
- Schüler, Auszubildende, Studenten, Wehr- / Ersatzdienstleistende (Jahresbeitrag € 12,50)
- Firmenmitgliedschaft (ermöglicht Werbung mit der Gesellschaft) (Jahresbeitrag € 250,00)

Ich (Wir) erkläre(n) mich (uns) bereit, eine einmalige Spende von € zu zahlen.

Hiermit ermächtige ich den *Bürger für Beethoven e. V.*, die o.g. Beiträge/Spende von meinem Konto

IBAN.....

BIC.....beim Bankinstitut abzubuchen.

.....

Ort

Datum

Unterschrift

Alle Beiträge und Spenden sind vom Finanzamt Bonn-Außenstadt als gemeinnützig anerkannt und steuerlich abzugsfähig . Bis zur Höhe von 200 Euro akzeptiert das Finanzamt Bankbelege/Kontoauszüge. Bei höheren Beträgen und auf Wunsch erhalten Sie eine Spendenquittung.

Titel, Name, Vorname:

.....

Bei Ehepaar-Mitgliedschaft Name des Partners:.....

Straße.....

PLZ / Ort

e-mail.....Telefon/Fax.....

BETHOVEN 2020

BEETHOVEN



20
20

Wir sind dabei!

www.buerger-fuer-beethoven.de